

データベース構築促進及び技術開発に関する報告書

阪神・淡路大震災の情報

デジタル・アーカイブ

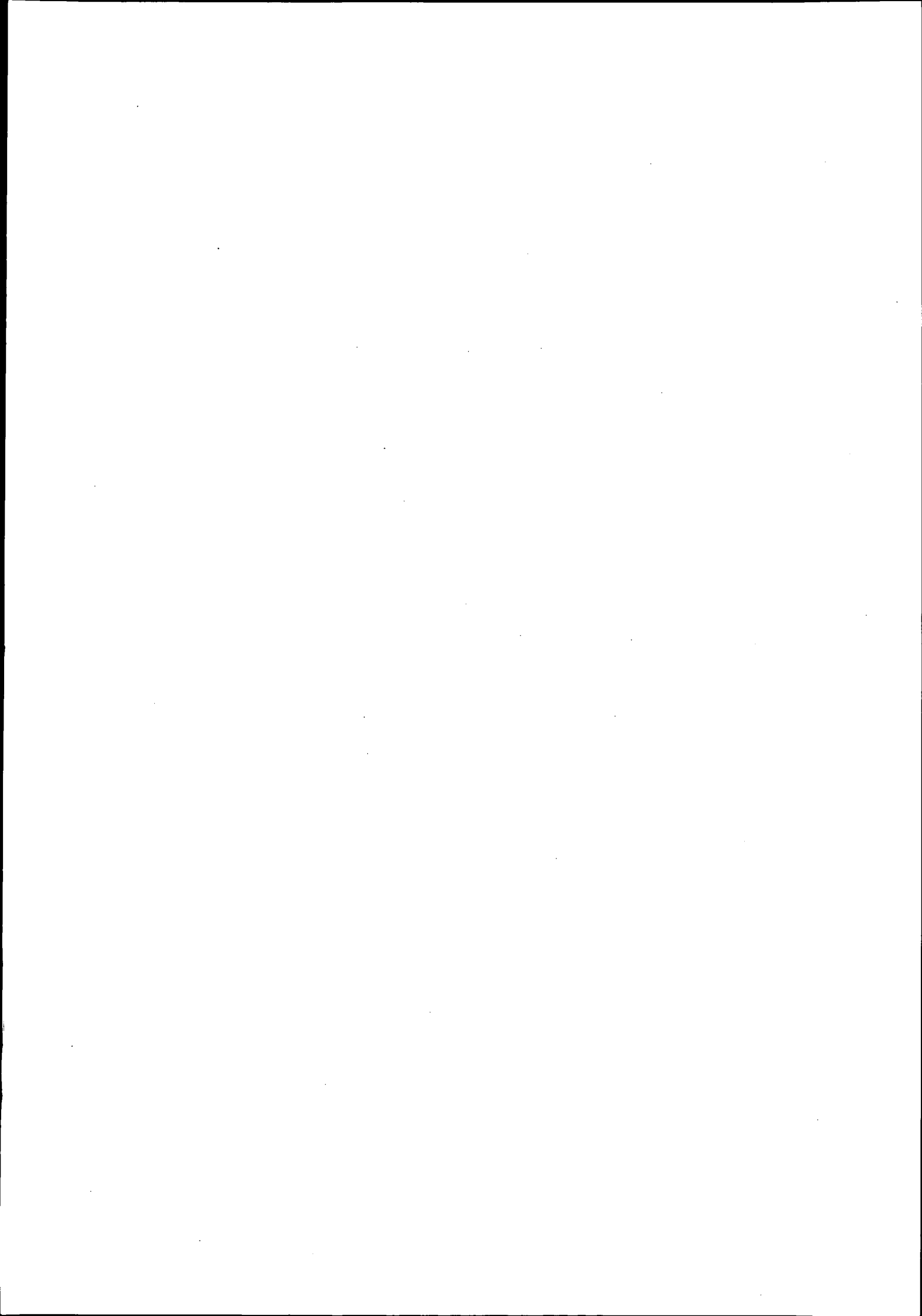
平成8年3月

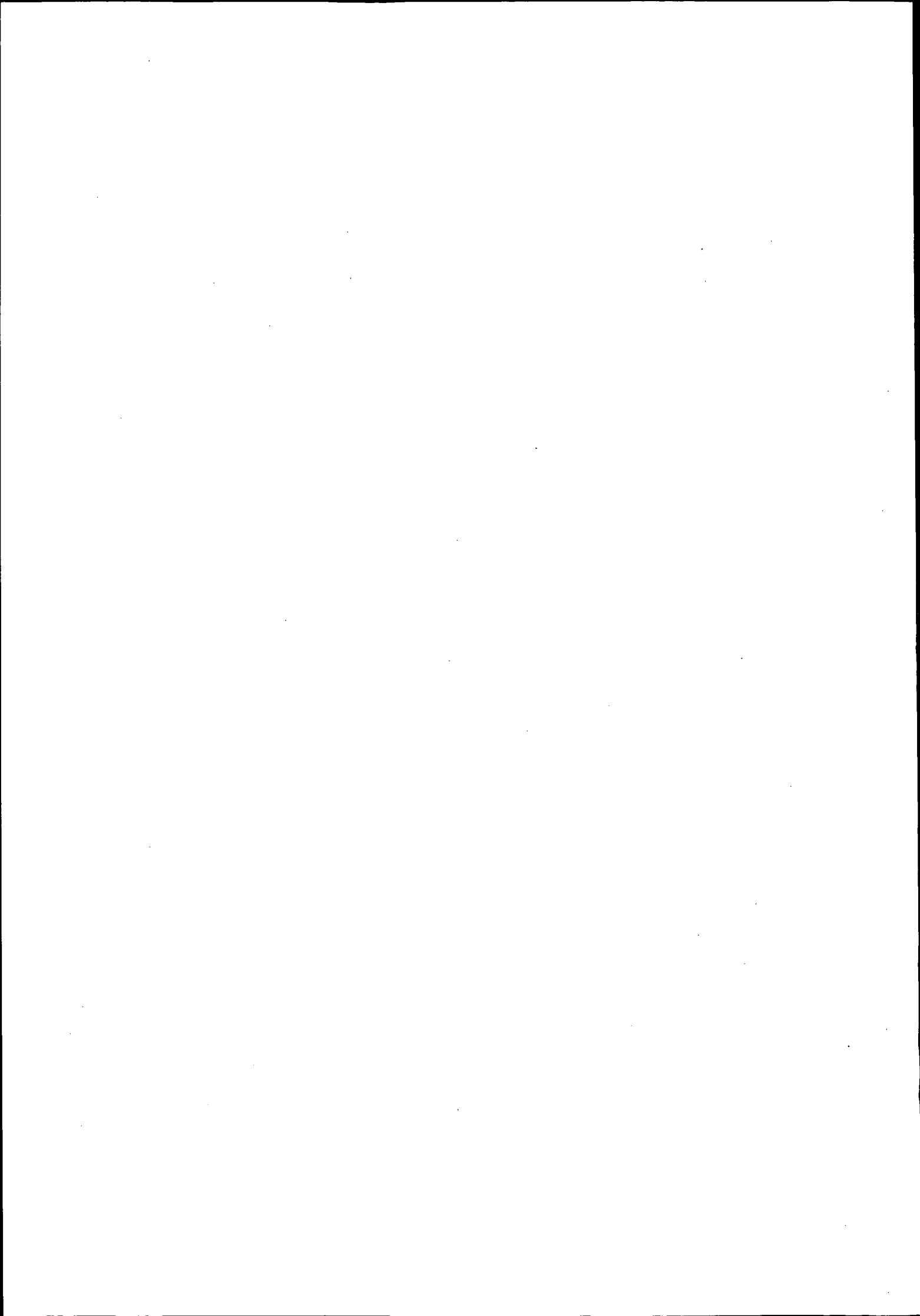
財団法人 データベース振興センター

委託先 神戸マルチメディア・インターネット協議会

KEIRIN 

この事業は、競輪の補助金を受けて実施したものです。





序

データベースはわが国の情報化の進展上、重要な役割を果たすものと期待されている。今後、データベースの普及により、わが国において健全な高度情報化社会の形成が期待される。さらに海外に対して提供可能なデータベースの整備は、国際的な情報化への貢献および自由な情報流通の確保の観点からも必要である。しかしながら、現在わが国で流通しているデータベースの中でわが国独自のものは1/3にすぎないのが現状であり、わが国データベースサービスひいてはバランスある情報産業の健全な発展を図るためには、わが国独自のデータベースの構築およびデータベース関連技術の研究開発を協力を促進し、データベースの拡充を図る必要がある。

このような要請に応えるため、(財)データベース振興センターでは日本自転車振興会から機械工業振興資金の交付を受けて、データベースの構築および技術開発について民間企業、団体等に対して委託事業を実施している。委託事業の内容は、社会的、経済的、国際的に重要で、また地域および産業の発展の促進に寄与すると考えられているデータベースの構築とデータベース作成の効率化、流通の促進、利用の円滑化・容易化などに関係したソフトウェア技術・ハードウェア技術である。

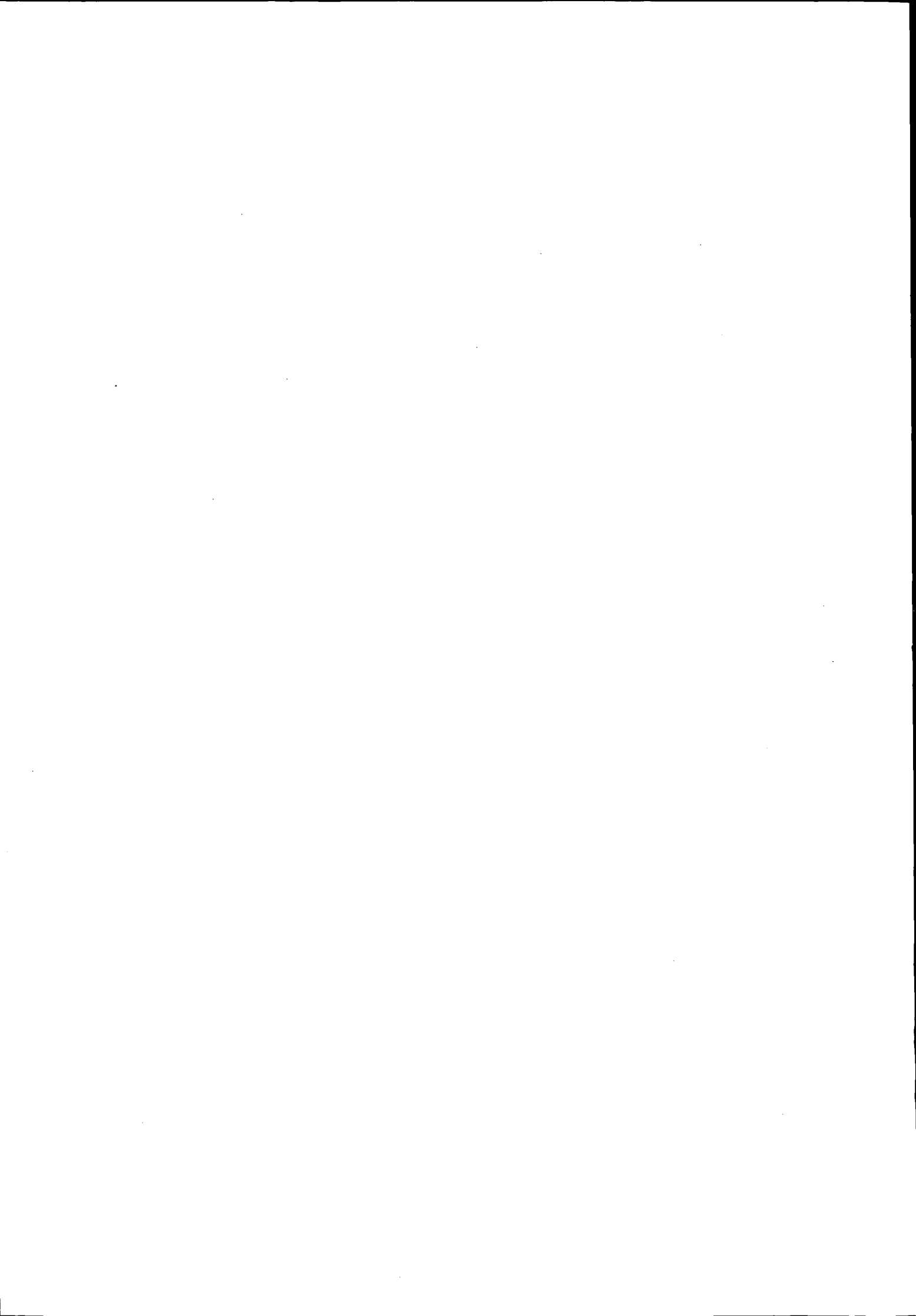
本事業の推進に当たって、当財団に学識経験者の方々に構成されるデータベース構築・技術開発促進委員会(委員長 前山梨学院大学教授 蓼沼良一氏)を設置している。

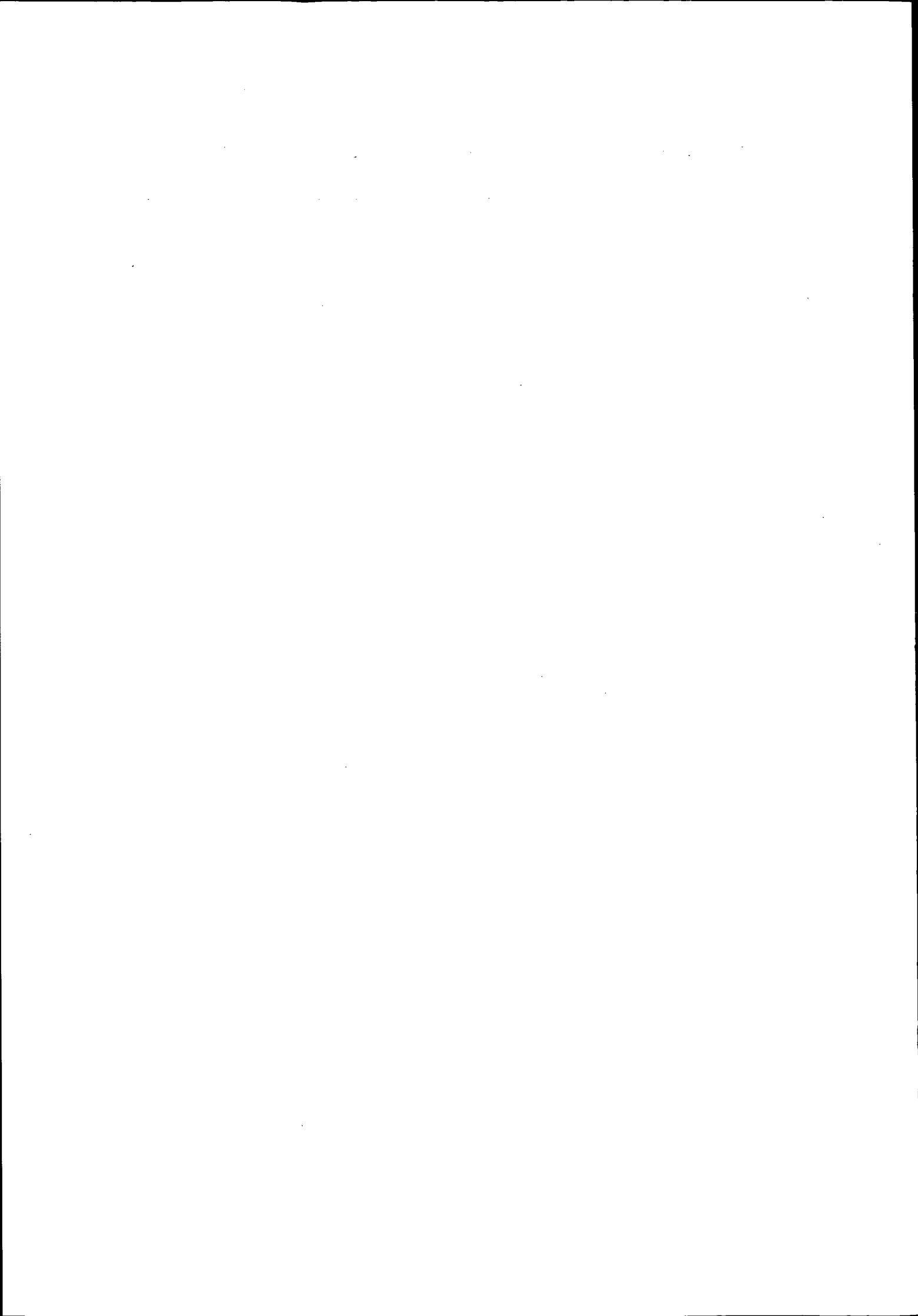
この「阪神・淡路大震災の情報デジタル・アーカイブ」は平成7年度のデータベースの構築促進および技術開発促進事業として、当財団が神戸マルチメディア・インターネット協議会に対して委託実施した課題の一つである。この成果が、データベースに興味をお持ちの方々や諸分野の皆様方のお役に立てば幸いである。

なお、平成7年度データベースの構築促進および技術開発促進事業で実施した課題は次表のとおりである。

平成8年3月

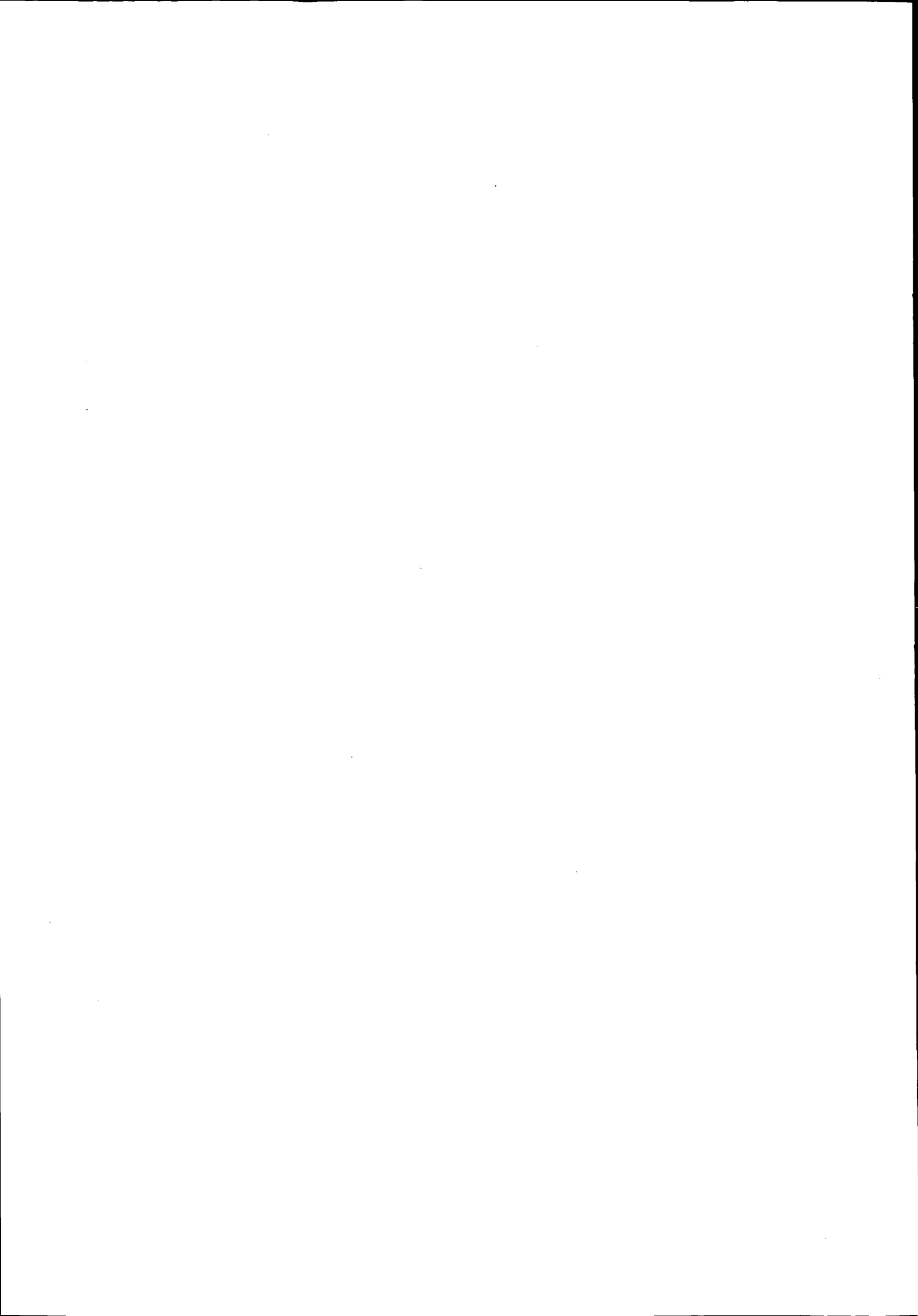
財団法人 データベース振興センター





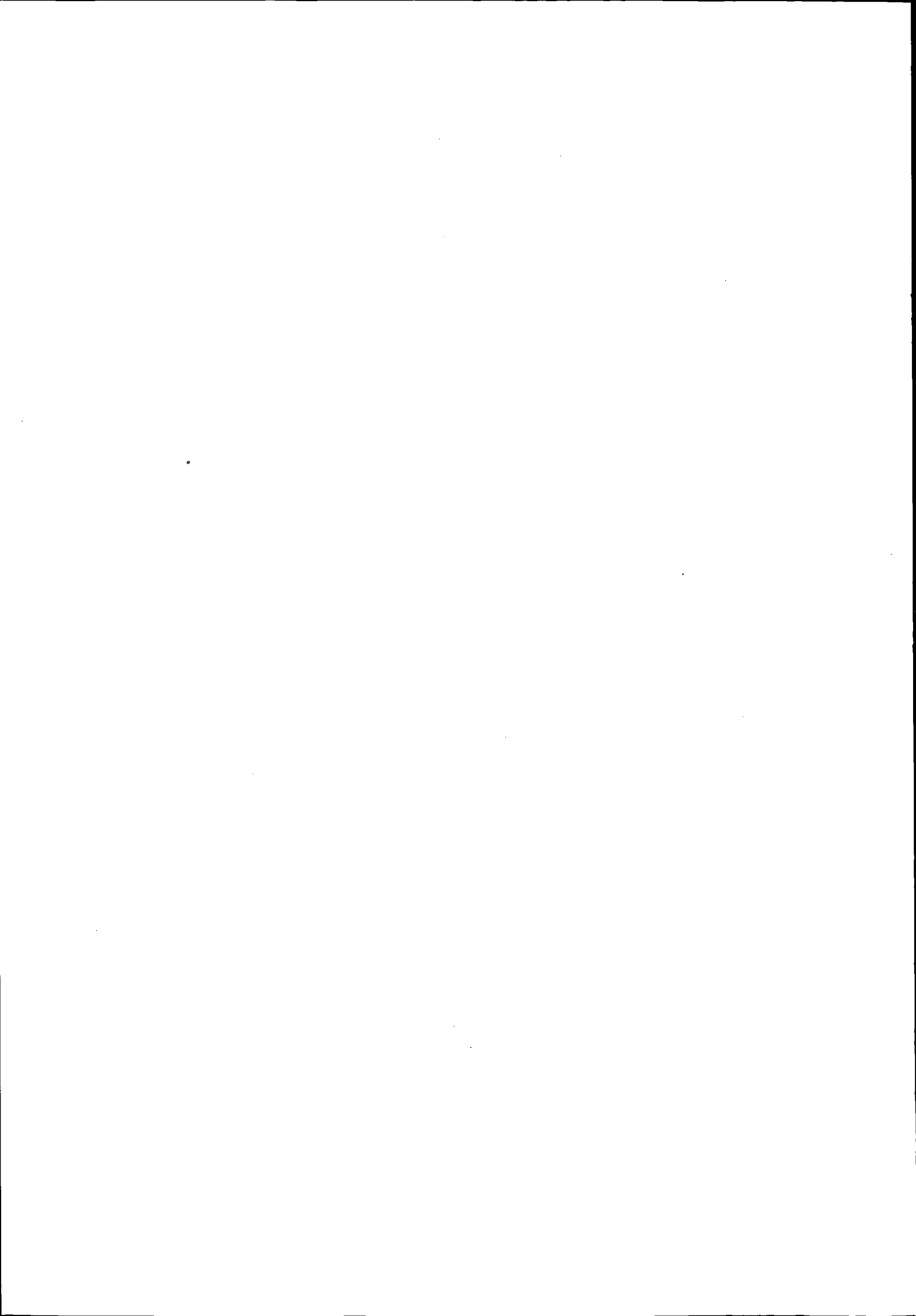
阪神・淡路大震災の情報デジタル・アーカイブ

神戸マルチメディア・インターネット協議会



目 次

8. 1	概 要	1
8. 1. 1	目 的	1
	《 阪神・淡路大震災の被災状況 》	
8. 1. 2	実 施 内 容	5
	映像記録の入力データ（抜粋）	
8. 2	実 施 結 果	11
8. 2. 1	プロトタイプの実成指針について	11
8. 2. 2	プロトタイプの実成について	14
	プロトタイプ構成図	
8. 3	今後の課題と展望	20
8. 3. 1	データベース実成上の問題点	20
8. 3. 2	今後のデータベースの利用・提供について	24
付属資料	映像記録の入力データ	29
	写真記録の入力データ	42



8 「阪神・淡路大震災の情報デジタル・アーカイブ」

8. 1 概要

8. 1. 1 目的

平成7年1月17日午前5時46分に阪神・淡路地域を襲った阪神・淡路大震災は最大震度7の大規模な地震で、神戸を中心とした地域に潰滅的な打撃を与え、関東大震災以来の未曾有の被害を市民生活及び文化に与えるとともに都市の繁栄を奪っていった。

その姿は50年前の終戦後の神戸を彷彿させる状況であり、戦後、市民・企業・行政が一体となって築いてきたまちが一瞬にして焼失していくさまをわれわれはあたかも映画の一場面を見るように目の当たりに目撃し、そして多くの人命とともに永年住み慣れた住居および培ってきた文化などを失った。

地震発生後、あの美しい神戸のまちのあちらこちらで火の手があがり、その灰、煙が神戸の町の空を薄暗く覆い、市民はまるでこの世の終わりを迎えたような恐怖を体感した。

阪神・淡路大震災の被災状況は、淡路、明石、芦屋、西宮、宝塚、尼崎、大阪にもおよび神戸では六甲山脈の南側の都心部である東灘区、灘区、中央区、兵庫区、長田区、須磨区、垂水区の一部までという東西への広がりを見せていた。

また、神戸市内の被害はそれぞれの地区によりまちの成り立ちおよび構造に対応して異なっており、火災の発生、家屋の倒壊、道路の陥没、液状化現象等がそれぞれの地区の特質に応じて特徴的に顕示された。

その後、被災者の救出、避難所の設置、救援物資の調達・支給等の活動を全国のボランティア・自治体・企業の協力、支援を受けて進めていくが大震災に起因する道路網、鉄道網および電気、水道、ガス、電話等の寸断により救助・救援活動が思うようには進まなかった。

さらに被災者・行政ともに被災等に関する正確な情報が把握できずに不足していたことおよび情報が伝達されなかったこと等が事態の収拾をさらに遅れさせていたことは明らかである。

千人近い死者を出すなど大きな被害を受けた神戸市長田区および須磨区と山を越えた地区にある神戸市外国語大学との間では地下鉄、電話等の交通・情報手段が不通になり一切

の情報の入手・伝達が不可能であったが、神戸市外国語大学に設置されたインターネットを通じて被災情報の発信、世界からの問い合わせ、援助・ボランティアの申し出等の情報の交流が行われ、救援活動の一助として評価されるとともにマルチメディア社会の幕開けとなった。

そのような背景からライフラインとともに今後の都市の防災面で情報インフラ網の整備の見直しが認識され、新たな情報伝達手段としてインターネットを中心としたコンピュータ・ネットワークの活用が今後の市民生活、都市づくりの基盤として欠かせないものであることが一般にも認識されるに至ったと思われる。

インターネットの普及、啓蒙および神戸の防災・復興の側面から情報インフラ網の構築を促進する目的で設立された神戸マルチメディア・インターネット協議会（委員長 北村 新三 神戸大学工学部教授 設立：平成7年3月）では、今後、到来する情報化社会に対応すべく、このようなコンピュータの処理能力を活用して震災の記録のデータベース化を図るため、(財) データベース振興センターの委託を受けて阪神・淡路大震災の情報デジタル・アーカイブの構築を行った。

震災の発生当時からの被災状況等について神戸市の広報課及び他の部局等で収集した膨大かつ貴重な写真・映像の記録は、その資料の大量さから、また各職場における復旧業務と日常業務が輻輳するなかで散逸するおそれが強いため、早急にその防止を図るとともに、20世紀最後の悲劇である阪神・淡路大震災のビジュアルな記録を、デジタル化することによりコンピュータにデータベースとして保存し、21世紀の市民、また国・公共団体および企業等が将来のまちづくり、災害発生時の対応等の基礎的データベースとして活用できるよう構築を図ったものである。

デジタル化して保存するメリットは、原紙・ネガフィルムおよびテープ等による保存に比して容易に、かつ恒久的な保存が可能であり、またデジタル化にともないコンピュータ上でそれらの資料の加工が容易にかつ多様にできること、さらにインデックスの付与により目的別の検索が可能になる点などがあることは周知のことであろう。

このような大地震は事前に予想されたものでないため、また映像および記録写真等についても当然データベースの作成を目的として収集されていたわけではない、そのためデータベース作成本来の目的にそぐわない資料も含まれているが、大地震による被災状況・復旧等にあわせて記録されていた真実の記録であり、今後とも引き続き整備を続けていく

ことが可能となるよう作成に努めた。

阪神・淡路大震災発生から行政の活動は、全国のボランティア、自治体、国等の支援のもとに被災者の救済、避難所の設置、食料・衣料等の手配・支給、生活物資の流通経路の確保等さらに火災の鎮圧、交通手段の復旧、交通整理、第2次災害の防止等の初期活動を経て全国からの義援金の配分、倒壊家屋・瓦礫の処理、仮設住宅の建設・入居手続き等広範な活動にわたり、すべてに対応していくことが必要であったが異常な事態のもと平常時のような明確な指揮命令系統が確立されずに、復旧活動が暫くの間進められていたのが現実の姿であった。

ただし、突発的に、このような大災害が発生した場合、これまでの行政の状況では神戸のみならずほとんどの都市、町等であっても同様の処理で対応せざるを得なかったと思われる。

また災害の規模が広範囲にわたり、かつ推計で約30万人という極めて多い被災者の人数から、避難所といっても直ちに十分な手配ができるように準備されていず、最寄りの公的なスペース・建物（学校・集会所等）でとりあえず受入れ、その後、受入れ場所を確保して被災者に移転してもらう手法をとらざるを得なかった。

このような経験を経た結果、今後発生するかもしれない災害に対応していくために、震災発生時からの対応等の記録とともに蓄積された映像・写真記録を散逸することなく、第一義的にはすべての映像・写真記録を保存していくことに務め、さらに今後の研究・調査等に生かせるよう分類を行い、各自治体および企業、住民の防災に対する意識の喚起・対応、またまちづくり、救援活動の構築の一助になることを目的に作成したが、データベースとしてはすべての面で充実しているとはいえない点もあり、今後も引き続き一層の拡充につとめていくことが必要と思われる。

《 阪神・淡路大震災の被災状況（兵庫県南部大地震による被災状況） 》

（神戸市災害対策本部調査より）

(1) 概要

- | | | |
|--------|--------------|------------------|
| ① 発生日時 | 平成7年1月17日（火） | 午前5時46分 |
| ② 震源地 | 兵庫県淡路島 | 北緯34.6° 東経135.0° |

- ③ 震源の深さ 14km
- ④ 規 模 マグニチュード 7.2
- ⑤ 津 波 なし
- ⑥ 各地の震度 震度6 神戸、洲本
震度5 彦根、京都、豊岡
震度4 福井、敦賀、岐阜、四日市、津、上野、奈良、舞鶴、
大阪、高野山、和歌山、姫路、徳島、鳥取、境、津山
岡山、高松、多度津、高知、福山、呉

(注 震度4以上のみ記載)

(2) 神戸市の被災状況 (平成8年2月現在)

被害区分		被害状況	被害区分	被害状況	被害区分	被害状況
人	死者	4,512人	市立学校等	297カ所	漁港	2
	行方不明	1人	病院	103カ所	水道(戸)	650,000
	負傷者	14,679人	道路	960カ所	下水道	
建 物	全壊	67,421棟	橋梁	74 橋	汚水	27 幹線
	半壊	55,145棟	河川	53河川	雨水(カ所)	1,130
	全焼	6,975棟	港湾バース	239バース	管渠(km)	6.3
	半焼	413棟	鉄道	9鉄道	電話(回線)	121,950
				電気(軒)	1,000,000	
				ガス(軒)	493,050	

(3) 神戸市の被災概要

- | | |
|----------|-------------------------------|
| ① 避難者数 | 236,899人
(589避難所、 1月24日最多) |
| ② 火災発生件数 | 175件 (1月17日～27日) |
| ③ 焼損延べ面積 | 約82ヘクタール |
| ④ 宅地の被害 | 擁壁の損壊等 約3,000件 |

8. 1. 2 実施内容

データベースの構築にあたっては、神戸市市長室広報相談部広報課（以下神戸市広報課という）、神戸市長田区役所まちづくり推進課（以下神戸市長田区という）および神戸大学工学部、神戸市外国語大学等の協力を得て、神戸マルチメディア・インターネット協議会内に実務者レベルで構成された阪神・淡路大震災情報デジタル・アーカイブ研究会を設置し、情報デジタル・アーカイブのコンセプト、グラウンド・デザイン、データの選択・入手、使用機種、入力方法、作業工程等につき討議を重ねたが、研究会のメンバーもそれぞれの立場で復旧活動に追われる等検討段階で時間的余裕がなく、また全てのデータの状況の把握が遅れがちであったため、事業の進捗にあわせて方針の見直しを行わざるを得ないなど、基本的な点も含めて思考錯誤の繰り返しであった。

(1) 入力データの資料

当初は、入力データとして神戸市広報課が大地震発生時から収集していた映像記録および記録写真のみの入力を対象としていたが、神戸市長田区の提案を受けて神戸市長田区の倒壊家屋等を中心とした記録写真をも入力対象として拡大を図った。

なお、そのデータの入力にあたっては研究会では資料の取捨選択を一切行わず、すべての資料のデータについて入力作業を機械的に行った。

入力対象の資料の量は、当初の予定では神戸市広報課の写真資料が約1万枚、映像資料が家庭用ビデオで約2～3時間余のテープであったが、その後、新たに神戸市長田区の写真資料を約7,000枚追加して入力作業を行ったが、作業の進行にあわせてデータ数が増加し最終的にはデータ数は膨大な量になった。

神戸市広報課の写真資料は、震災発生時から神戸市広報課の職員および神戸市広報課より委託を受けたカメラマンが被災地の現況のありのままの姿をとらえていったもので

あり、また神戸の全区にまたがった写真記録であり震災の記録写真として神戸市が市全体の記録として蓄積していくものであった。

また神戸市長田区の写真資料は震災当初から協力をしてきた復興ボランティアの指導・助言のもと、GIS（地理情報システム）に基準を置き、地図に対応した倒壊家屋および家屋の状況を撮影した資料であり、火災等による家屋の倒壊という被災が大きかった長田区の特性をあらわしている。

今回のデータベースの資料を活用することにより将来的にはGISにマッチングした行政防災情報のデータベースとして発展していくことが期待される。

例えば、神戸市東灘区では、一般の写真家が収集した倒壊家屋等の写真から今回の震災による家屋の倒壊の方向・向きについての特徴を顕著につかんでいる例があった。

また、この取り組みを全市的に発展させていくことにより、全市的な防災体制の一環として位置づけて活用されていく可能性を有していると考えている。

(2) 入力方法

① 写真資料

神戸市広報課および神戸市長田区で収録された写真資料はネガフィルム及び紙焼きとその保存形態が異なるためそれぞれにあわせて入力処理等を行うことが必要であった。

また、いずれも神戸市職員を含む多数の撮影者による写真の集積であり、さらに被写体の対象もそれぞれの視点から撮影されているため神戸市広報課、神戸市長田区ごとに入力データの格納をしていくことになったが、とりあえず入力作業を先行して、その処理状況を見ながら最終段階でアーカイブとしての整合性の確保および互換性についての検討を行うことにした。

先に述べたように、神戸市広報課の資料はネガフィルムで保存されており、神戸市長田区の資料は紙焼きで保存されているため、スキャナ入力の方法及び使用する機種等の器材が異なり、それに伴い記憶媒体もそれぞれ分けて入力作業を進めた。

記憶媒体については前者はPD(650MB)を使用した、後者はMO(230MB)を記憶媒体として利用した。

さらに、使用しているコンピュータの機種についても神戸市広報課の使用している機種はマッキントシュ形式であり、神戸市長田区はウィンドウズ形式で、それぞれの

日常業務の運営形態に相違点があるため、それぞれの職場の意向を尊重して処理を行っていった。

最終的に、媒体量としては神戸市広報課のデータはPD 24枚、長田区はMO 14枚に格納された、この入力データの総件数、内容等については付属資料等を参照された。

なお、プロトタイプとしてこれらのPD、MOに格納されたデータベースのうちから神戸を代表する中心地の被災・復旧状況につき、実施結果の項でもふれるが地図に基づくサンプルを作成しCDに収めていき、データベースの元であるPD、MOのデータについては保存し基礎データとしての活用を図るとともに、改善を加えていくことになる。

② 映像資料

映像資料とは、震災発生直後から、神戸市広報課の職員が市内の状況を家庭用ビデオで収録したものであり、映像そのものをスキャナで取り込み、別に入力処理を行ったGISとのマッチングを経て処理をした。

なお、当初の入力の予定では大地震発生直後から2日間（1月17日～18日）の映像記録のデータ入力（約2～3時間程度）を予定していたが、その後も映像記録の蓄積が行われ、事実経過として震災後の8月末までの映像記録を入力した。

その結果、すべての映像の収録時間は60時間超にわたり、スキャナ入力にあたり動画を採用して入力しているため膨大な入力時間および記憶容量が必要になってきた。

映像資料については、撮影の段階から整理が十分にされており、撮影日時、撮影場所、撮影ポイントにいたるまで特定がなされていたため写真資料のように整理の側面での煩雑さは解消されていたが、技術的にはその膨大な量の多さとともにかかりの処理時間を要した。

参考までに映像記録のうち震災発生時に収録されたビデオにつき最初の1時間分のデータを次頁に記述しておく、なお残りのデータは資料篇を参照して頂きたい。

プロトタイプとしては、①の写真資料と同様にCDに格納する処理を行った。

③ インデックスの付与について

神戸市広報課において収録した写真等は、部外者を含む複数の撮影者に依頼していることおよび被写体を特定していないこと、特に定点観測等の手法で処理していない

ため、大部分の写真資料が未整理な状況であり、大地震の記録を残す趣旨からその後も日々資料数が増加し整理に手間どるといった状況が連日続いた。

本来であれば、被災者の居住する避難所の1週間ごとの記録等といった定点観測を実施しその変化の状況をとらえてデータベース化していくことが効率的であり、資料としても価値を発揮していくのであるが、現実には整理された状態で資料が研究会に入手されず入手可能な写真資料から入力作業を行っていったため、インデックスの付与の業務にきわめて手間がかかり、またPDへの格納についても時系列に従った入力できていず、研究会としてはデータベースとして不満な点も感じている。

《 映像ビデオ 当初1時間分の収録内容 》

No	映像記録	月日	地区	開始	終了
101	須磨高倉台より東側を望む	0117	須磨	0:00:00	0:01:03
102	堀池町、戸政町、妙法寺川公園	0117	須磨	0:01:03	0:05:10
103	山陽板宿駅、戎町の火災状況	0117	須磨	0:05:10	0:08:55
104	長田御屋敷通、西代通	0117	長田	0:08:55	0:10:50
105	JR新長田駅前、若松町	0117	長田	0:10:50	0:13:50
106	大正筋商店街、久保、駒栄、大橋町の火災	0117	長田	0:13:50	0:17:30
107	若松町、JR線高架上	0117	長田	0:17:30	0:21:10
108	神楽町、細田町、水笠通、川西通	0117	長田	0:21:10	0:23:10
109	山陽西代駅付近、大道通、長田区役所	0117	長田	0:23:10	0:27:10
110	一番町付近の火災	0117	長田	0:27:10	0:29:50
111	西市民病院、上沢通遠景	0117	兵庫	0:29:50	0:32:50
112	上沢通の火災状況	0117	兵庫	0:32:50	0:33:40
113	市役所から東西の遠景	0117	中央	0:33:40	0:35:10
114	三宮駅付近	0117	中央	0:35:10	0:39:20
115	二宮商店街、春日道	0117	中央	0:39:20	0:43:41
116	原田通、王子公園、円山公園	0117	灘	0:43:41	0:57:10
117	JR六甲道駅、篠原南町、宮前通	0117	灘	0:57:10	0:58:00
118	将軍通	0117	灘	0:58:00	1:00:00

インデックスの付与については日本目録規則の手法によるが、日本においてはいわゆるマルチメディア関連の資料に対する標準的な目録規則が未だ十分に整備されておらず、さらに今回のインデックスの付与は資料の外形式にとどまらず被写体および将来の二次使用への対応を考慮して写真資料の撮影者のデータや主題を表す語をも付加したうえで、次に述べるキーワード付けを実施したため一層複雑さが増幅されてくる状態であった。

④ インデックスとしてのキーワード

インデックスのキーワードとして今回の大地震の情報デジタル・アーカイブでは、通常考えられるキーワードとしての時間軸を優先するとともに、GISに基づく地域軸および被写体としての対象（人、物）、写真・映像の撮影者等をキーワードとして検討し、可能な限りのキーワードによる分類に努めたが、現実に使用に便宜を与えうるものかどうかについては今後の課題となり、またそれらの意見に対応して改善に努めていくことがアーカイブとしての価値を高めるとともに本来の防災の見地等からも要請されるものと考えている。

《 キーワード一覧 》

- i 時間軸 原則として月日を基本とするが、時間の経過に応じて1週間単位、半月単位、1月単位を使用している。
なお、プロトタイプのCDについては、カレンダーを作成して検索できるよう取り扱った。
- ii 地域軸 おおむね行政区域を基本としながら、ポートアイランド、六甲アイランド、北野町、港湾関係等の地域性に応じた分類を採用した。
- iii 形態軸 公共施設
商業施設 （百貨店、量販店、商店、商店街、市場等。）
鉄道等の交通網 （各鉄道機関、バス等。）
道路
港湾
学校 （一部公共施設と重複）

- 避難所 (一部公共施設、学校と重複)
- 救援活動 (ボランティア活動を含む。)
- 被災者 (ボランティア、人等を含む。)
- 支援活動 (イベント、慰霊祭、コンサート、行啓等を含む。)

キーワードの選定についても、いろいろ討議を行ったが、その点については、今後の課題の項でふれていく。

8. 2 実施結果

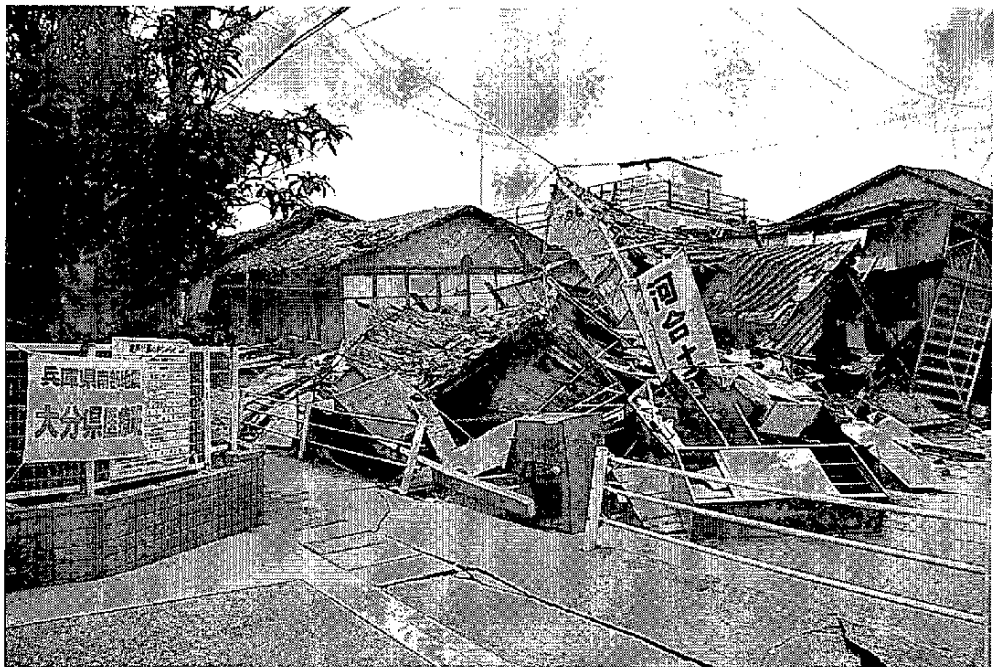
8. 2. 1 プロトタイプ作成の指針

(1) 入力データの見直し及びデータの重要性について

データの入力作業を進めている段階で、研究会の意見として時間的な制約があるという状況を考慮すると入力データ数については量的に満たされているが、データの質的側面および対象データについては現状では偏りすぎているのではないかとの意見が提示された。

つまり、神戸市広報課の写真資料はどちらかといえば報道写真のイメージであり、一

方、神戸市長田区の写真資料は倒壊家屋に偏りすぎているが、阪神・淡路大震災はさまざまな方面に被害や



倒壊家屋（神戸市長田区）

影響をもたらしており、アーカイブとしては多くの側面からの写真資料の整備が必要であるとの見解が研究会の席上提起された。

このような指摘は、本事業の企画の段階で詰めておくことが必要であった点でありアーカイブ構築の根幹にかかわる問題であるが、すでにデータの入力作業を集中的に進めていたため、入力データの資料としてとりあえず神戸市広報課および神戸市長田区の写真・映像資料についてはすべての入力作業を継続して行い、整合性の確保・互換性の問題と同様に、上記の提案については徐々に付加していくことで対応することとされた。

付加していく資料としては、具体的には神戸の市街地から郊外を結ぶ市民の足として

の大動脈である神戸市営地下鉄の駅舎・路線等（やや専門的になる傾向も見受けられるが）の被災状況の写真資料、また神戸市消防局が収録している火災等の状況、神戸市港湾局の港湾施設等の資料をを加える等、神戸市関係で入手が可能な資料の入手を図りつつ可能な限り入力データに加えていく予定であったが、神戸市広報課のデータ数の増加が著しく、新たなデータの輸入は思っているようには進まなかった。

報道関係およびマスコミ、神戸市広報課等の保有する写真資料等は、どちらかといえば一般に読者、購買者層等を意識した資料収録・発表する傾向が多分にあり、また読者受けする資料、インパクトのある写真等をを提供する側面が強く、その判断は編集者等の意識に委ねられており、防災の側面から真に必要なデータという希望に沿うものばかりではなく、また必要な写真が提供されえない場合もある。

本事業の目指すアーカイブは、データ入力について作成側（研究会）としての意図を反映させずに、入力されたデータをそれぞれの利用者が各自の観点から必要である写真・映像が多量の資料の中から選択可能なように構築していくことが肝要であり、そこには写真の質として常に高水準なものは必要ではなく、逆に一般に広報されてのいない資料、あるいは選択可能であるという数量的な側面に価値を見いだすものであるとのコンセプトに基づきアーカイブの重要性をそこに位置づけて構築した。

また今回の事業の目的は、記録としての位置づけとともに今後の防災対策、まちづくりおよび住宅道路建設等の基礎的な資料としてのデータベースであるため、データ数の確保に研究会としては取り組んできた、ただし限られた期間およびスタッフ等の人数等からの制約を受けての作業であるため、全ての目標を満たすことは不可能であり、それについては幾度も述べているが、これを最終結果にすることなく継続してデータ収集、入力を進めていくことが大切であろう。

今後、デジタルカメラ等の普及等の技術水準の向上にともない、このような入力作業は現在より比較的容易になることが予想されるが、現時点では上記のアーカイブ構築に対する考え方の具体化として、単純な作業の繰り返しで入力していったことは将来的にも評価されると思われる。

(2) プロトタイプ作成とデータ

写真資料および映像資料の膨大な量から、データの輸入にきわめて時間がかかり、最終的にプロトタイプとして選択する対象および構成の決定に十分な時間がさけなかった。

上記(1)でふれたように入力データの重要性および偏り等についての指摘があり、データ選択の見直しを図っていくことを並行して進めていったため、プロトタイプの作成の指針についても影響を受け、十分な検討を加えることができなかった点がある。

また本事業が阪神・淡路大震災を対象にしたものであるため、写真資料についても研究会がプロトタイプ作成に必要とする資料が常にあるわけではなかった。

例えば、被災者のなかには住宅・個人の写真等を撮影されることを、拒否するものがないのも当然であり、また撮影が許可されても公表については拒まれる場合もある。

被災者サイドに立脚すれば、被災を受けた自宅、あるいは被災を受けた本人・家族等の写真を撮影されるのはいかに報道のため、記録等のためといわれても心情的には納得できない面があるのは仕方なく、研究会としても今回の写真資料およびデータベース等の取り扱いについては細心の心配りが必要と思われる。

実施内容の項でも記載しておいたが、発生が予測できない阪神・淡路大震災であったため、多くの物件・建物等で定点観測の手法をとることは不可能であり、さらに個人の住宅の場合の対比については大地震以前の写真等の資料はほとんど残されていなかったため一層困難であった。

また最近撮影された復旧後の写真も大地震の発生直後の被災写真が撮影されていない場合も多くあった。



避難所 情景

このような大地震等が再び発生しないことを願うが、万一このような災害が発生した場合、被災者の救済等の参考になると考えられるのは、本来ならば被災者の避難所における生活の日々の暮らしをカメラで追跡した資料等であろうが、それは結果論であり、震災の発生当時、避難所でそのような趣旨でカメラ撮影等を行うことは被災者の心情を慮ると好ましいものとはいえないことは明白であり、アーカイブとして不満な点も残るがこのような背景を考慮すると研究会としては許されてもよいのではないかと考えている。

その他、原因の一端として、写真・映像資料等につき神戸市広報課、神戸市長田区さらに神戸市交通局等の地方公共団体の保有する資料に限定したことがあげられるが、しかし対象範囲を報道機関、個人の保有する資料まで広げると収集・入力・整理・インデックスの付与・プロトタイプの作成等いずれもこの状況・期間・設備等のもとでは処理は困難であったことは明らかである。

また神戸市の各部局では、大地震の発生後は、当然復旧業務が最優先の職務であり、本事業の対象である写真等の記録の収集は二次的な業務であり、さらに全市のすべての被災現場等における撮影等は時間的にも、人員的にも余裕がなかったため、アーカイブとしての必要な資料が不足したのは、止むを得ないことであると思われる。

なお、研究会でその他の入力データとして以下のものを検討したが、これらの資料については今後、入力等につき引き続き検討を行っていく。

- テレビ・新聞社等の報道関係機関の所有する資料。
また報道されなかった資料。
- ボランティア従事者、NGO等の所有する資料。
- アマチュア写真家の収録したまちの写真資料。
- 商業施設等の所有者・管理者等および建設業者等の資料。
- その他、市民の所有する写真資料等。

また、震災の記録等を公共団体等で作成していく場合の基礎的なデータベースとして活用されていくことを期待している。

8. 2. 2 プロトタイプの作成

それぞれの写真資料は、記憶媒体としてPD、MOの形式で格納され、それぞれからプ

ロタイプとして必要な資料の引出しを行った。

① 写真資料について

プロタイプとしてCDに格納する際の考え方は、被災地神戸のなかで神戸を象徴する地域を中心に地図情報にプロットし、震災前、震災直後、その後の経過の記録を先に述べたインデックスで検索可能となるように作成した。

なお、対象地点は神戸三宮を中心とするオフィス街（5ポイント）を中心におき、ポートアイランド、六甲アイランド、東灘区の酒造業、灘区のJR六甲道駅周辺、長田区のJR鷹取駅周辺、市営地下鉄の駅舎、長田区の民家等を取り上げた。

それぞれの地域を取り上げた理由は以下のとおりである。

・ 神戸三宮地区

神戸を代表する都心部であり、商業施設の集積および交通機関が集約されている地域であり、この地区では商業施設（百貨店、量販店、商店街等）が大きく被害をうけて、まちの様相がおおきく変容していた。

・ ポートアイランド・六甲アイランド地区

両地区はともに埋め立てで造成された人工島であり、特に液状化現象が見られた地区である。また、商業施設、住居、港湾施設が複合化された特色ある地区である。

・ 東灘区、灘区、長田区地区

それぞれのまちの成り立ちに応じた産業が育っており、またその産業の集積が地域および住民と融合した特色のある昔ながらの神戸のまちとしてのおもむきを有した地区であった。

・ 市営地下鉄の駅舎

地下鉄の駅舎等の被災後の状況を今後の都市交通開発等の側面の参考資料として取り上げた。

データベースとしては先に述べたインデックスとしてのキーワードにより分類はされているが、すべてのデータを入力する記憶容量を有するハードディスクが当協議会にはないため保存については、現在それぞれの媒体に格納し、今後の使用方法の具体化・テストケースとして上記の対象地点につきCDの制作を行った。

将来的には、今回入力したデータを基礎としてさらに集積されたデータすべてを、ハードディスクに入力して、プロトタイプの例のように検索可能なように構築していくことがアーカイブの最終的な目標となるであろう。

今後、利用に際して評価を受けながら改善に努めていくが、平成8年1月17日から一部の写真資料について、それぞれ単体の資料として神戸市のホームページの素材としてインターネットで発信を行った。

平成8年度からは、神戸市のホームページを利用して、より多くの関係者のアクセスにこたえることが可能なように編集を行っていくことによりアーカイブ構築の目的の一部が達成されるものと考えている。

なお、次ページにホームページの掲載例をあげておく。

② 映像資料について

映像資料については、先に記載した映像記録及び巻末の記録のとおり当初からかなり詳しく整理されており、資料の整理については比較的容易であったが、入力の取扱いについては技術的にかなりの労力を費やした。

また量的にきわめて多いためCDへ入力する対象の選別に苦勞を要し、またCDの容量の制約から動画としてどの程度の分量を入力するかのバランスの点の検討もあった。

さらに神戸市交通局から映像ビデオの提供の申し出があったが制約された期間、スタッフとの関係で今回は入力を見合わせている。

プロトタイプとしては数カ所の撮影地点を取り上げ、その撮影地点からの動画を数10秒間のボリュームで入力を行い、またその撮影地点のサーチは神戸の俯瞰図から選択可能な形式になっている。

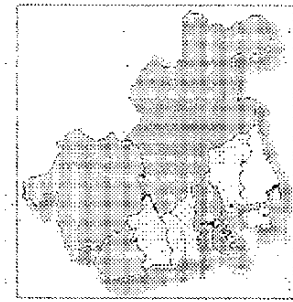
Home Reload Images Open Find

Location: file:///Kobe%20Quake%20CD/archive/index.html

What's New? What's Cool? Handbook Net Search Net Directory Software

Archives of the Kobe quake photos

How experimenting



1. Higashinada Ward
2. Nada Ward (Not available now)
3. Chayama Ward
4. Hyogo Ward (Not available now)
5. Nonsu Ward
6. Suma Ward (Not available now)
7. Tarumi Ward (Not available now)
8. Kita Ward (Not available now)
9. Nishi Ward (Not available now)

Calendar of higashinada ward

Jan				
S	M	T	W	T
1	2	3	4	5
8	9	10	11	12
15	16	17	18	19

at 1

A	B
1	
2	
3	
4	
5	
6	
7	
8	
9	
10	
11	
12	
13	
14	
15	



st-01-022-02.tif-5321

catalog of higashinada at 1995 Jan 10

Netscape: archives of quake

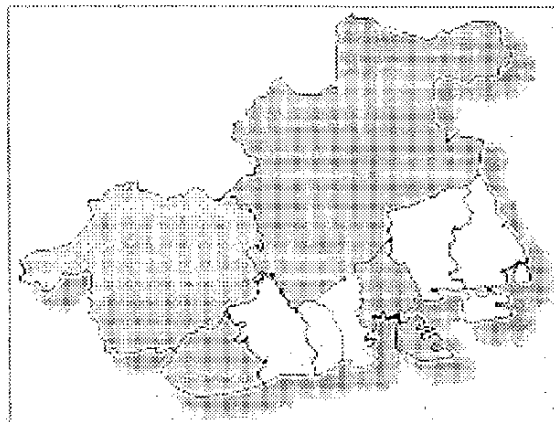
Back Forward Home Reload Images Open Print Find Stop

Location: file:///Kobe%20Quake%20CD/archive/index.html

What's New? What's Cool? Handbook Net Search Net Directory Software

Archives of the Kobe quake photos

Now experimenting.



1. Higashinada Ward
2. Nada Ward (Not available now)
3. chuu Ward
4. Hyougo Ward (Not available now)
5. Nagata Ward
6. Suma Ward (Not available now)
7. Tarumi Ward (Not available now)
8. Kita Ward (Not available now)
9. Nishi Ward (Not available now)

Calendar of higashinada ward

Jan							Feb					
S	M	T	W	T	F	S	S	M	T	W	T	F
1	2	3	4	5	6	7				1	2	3
8	9	10	11	12	13	14	5	6	7	8	9	10
15	16	17	18	19	20	21	12	13	14	15	16	17

Navigation icons: back, forward, home, reload, images, open, print, find, stop

Netscape: archives of r

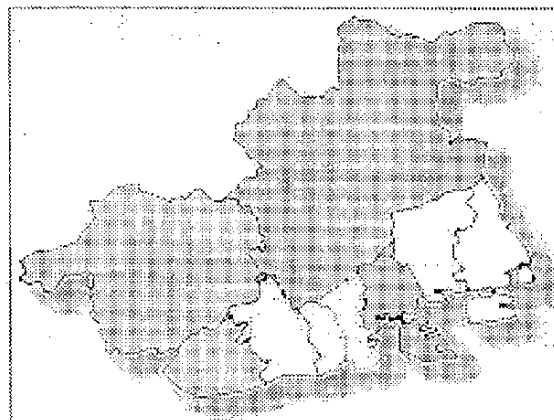
Back Forward Home Reload Images Open

Location: file:///Kobe%20Quake%20CD/archive/index.html

What's New? What's Cool? Handbook Net Search Net D

Archives of the Kobe quake photos

Now experimenting.



1. Higashinada Ward
2. Nada Ward (Not available now)
3. chuu Ward
4. Hyougo Ward (Not available now)
5. Nagata Ward
6. Suma Ward (Not available now)
7. Tarumi Ward (Not available now)
8. Kita Ward (Not available now)
9. Nishi Ward (Not available now)

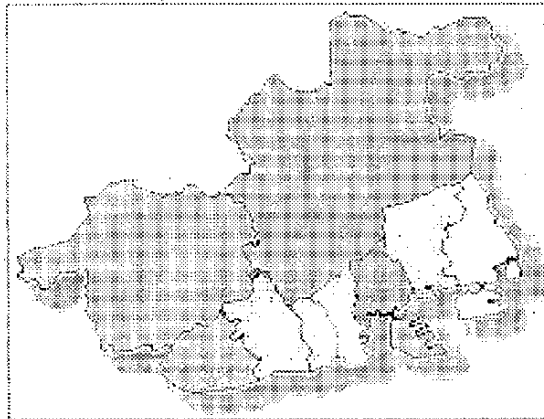


Location: file:///Kobe%20Quake%20CD/archive/index.html

What's New? What's Cool? Handbook Net Search Net Directory Software

Archives of the Kobe quake photos

Now experimenting.



1. Higashinada Ward
2. Nada Word (Not available now)
3. chuu Ward
4. Hyougo Ward (Not available now)
5. Nagata Ward
6. Suma Ward (Not available now)
7. Tarumi Ward (Not available now)
8. Kita Ward (Not available now)
9. Nishi Ward (Not available now)

Calendar of higashinada ward

Jan							Feb					
S	M	T	W	T	F	S	S	M	T	W	T	F
1	2	3	4	5	6	7				1	2	3
8	9	10	11	12	13	14	5	6	7	8	9	10
15	16	17	18	19	20	21	12	13	14	15	16	17

at 1995 Jan 18

	A	B	C	D	E	F	G
1							
2							
3							
4							
5							
6							
7							
8							
9							
10							
11							
12							
13							
14							
15							

catalog of higashinada at 1995 Jan 18 F-9



st-01-022-02.tif
(928K)



st-01-022-03.tif
(925K)



st-01-022-04.tif
(940K)



st-01-022-05.tif
(900K)

8. 3 今後の課題と展望

8. 3. 1 データベース作成上の問題点

阪神・淡路大震災の情報デジタル・アーカイブの検討・作成段階で、多くの問題点が提起されてきたが、それは大きく分けると以下のようなものであり、それぞれについての研究会での対応、考え方を述べておく。

- ・データ収集および使用について
- ・データ数量について
- ・検索におけるインデックスの付与作業について

なお、これらの問題点は、このアーカイブに限らず一般的なケースにおいても同様であると考えられる。

今回の事業の構築にあたっては当初から神戸市の各部局の協力を得て、神戸市の所有する資料を収集・使用したのであるが、神戸市の全組織に協力を要請していたのではなくいまだそれぞれの部局には貴重な資料（土木建設関係、水道・下水道関係、民生・衛生関係、教育委員会関係等）が存在しているのは明らかであり、また本来の目的である散逸の防止が十分に達成されてるとはいいがたい。

しかし、神戸市の一部の資料といえどもデータ数としては次項に記すが、莫大な量となっており、これ以上のデータ数の処理となると研究会としては現実的には身動きがとれなくなると考えられる。

さらに事業の進捗にあわせて、民間を含むその他の団体等からデータ提供の申し出が数多く寄せられたが以上の理由から、申し出には応えられずに貴重な写真・映像記録が漏れている点は研究会としては心残りなところを感じている。

これらの点については、当該データの使用につき①著作権、②肖像権、③所有権等の法的な問題が未だ明確にされていない点を研究会としては危惧した面もあり、これは今後、データの入力を拡大する際に検討することになるであろう。

このような人類にとって未曾有の阪神・淡路大震災のデータベース化の趣旨から、また今後の防災等に対する基礎的な資料との位置づけから、上述の法的問題もクリアされるとの思いもあり各権利者に対して交渉の余地はあると考えられたが、現実的には交渉するにつき時間的ゆとりがなかったことから取り組むことはできなかった。

ただし、当協議会の諸々の制約条件（スタッフ、設備、期間、経費等）がクリアされれば、アーカイブの趣旨を広く広報することにより、各権利者の所有するデータの集積も可能であると思われる。

また、神戸市（広報課、長田区、交通局）の記録写真等といえども被災者の心情を配慮してデータとして採択するかを検討すべきであるとの考え方もあったが、研究会としては先に述べたアーカイブの趣旨から撮影された記録についてはすべて入力処理を行った。

周知のとおり撮影者側の立場とともに被撮影者の心情といったことも、今後のマルチメディア社会においては早急に検討していくことが重要であろう。

デジタルカメラ等の技術革新・向上にともないこのようなビジュアルな資料も今後は直ちにコンピュータに入力され、かつ容易にインターネット等で情報が流通していくことが可能になる時代になると、このような判断は情報を提供する側の倫理観に委ねられる場合がきわめて多くなると考えられるが、それが被災者の心情を阻害するような場合等については特にそのようなあいまいな良識に委ねるのではなく、客観的かつ合理的な規範の制定が必要であろう。

(2) データ数量について

本研究会では、入力データについての考え方としては、①すべてのデータの入力を研究会として判断を加えることなく入力を行う、あるいは、②データの選別を行ったのち入力を行うとの2通りの考え方があったが、後者については選別の判断基準を研究会でどう定めるのが妥当かとの問題が存在するため研究会での判断をさけて前者①の手法により入力を行った。しかし、現実的に処理を行っていくと資料としては膨大な量となり、業務的にはかなりの労力を費やし、また個別の資料を確認すると首をひねるような資料も存在した。

写真資料は35ミリのカメラで36枚どりを使用していたが、1コマのスキャナ入力に約2～3分を要し、フィルム1本で1.5ないし2時間程度かかり、さらにPDへの格納が1時間程度要したため1日あたり平均で約5本のフィルムが処理限度であった。

神戸市広報課のネガフィルムは最終的に15,000枚（フィルム本数は、400本超）を数え、日数的に換算すると入力作業には約100日、3月半～4月を要した。

また、あわせて神戸市長田区の紙焼きの写真が約8,000枚程度を80日程度並行して処理を行い、映像資料についてもおおむね入力作業のみで3月を費やす状況であった。

しかし、研究会ではアーカイブの基本概念は利用者によるその価値を判断してもらうとのスタンスに立脚し、データの量の確保をコンセプトとしていたため一切割愛することなく入力作業に重点をおき処理を行ったが、それ故、神戸市に帰属するデータ以外にも含めたより広範なデータの入力に取り組みたかったと考えている。

先にも記述したが神戸市広報課の資料については、各マスコミ・報道関係者からの貸出しの依頼が多く、神戸市広報課がそれに対応していたため、研究会としては順番に整理されて借受けをしていないため入力も整理されて行われていない。

最終的に、入力データのインデックス付けを処理した後、ソート・分類を行う予定であったが、各PD、MOごとに入力されていたため、それをまとめて処理する設備が不備なため、このたびの事業では行えなかった。

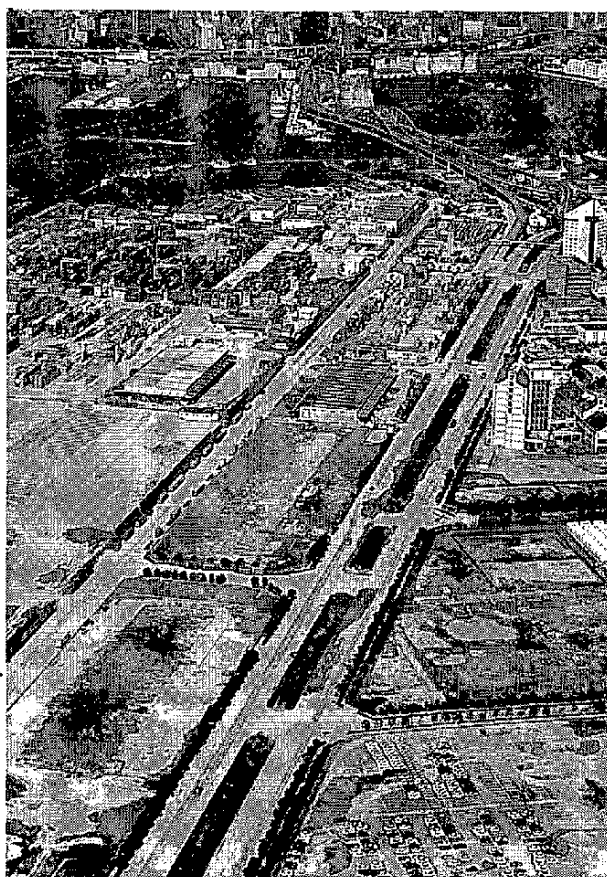
なお、今後、追加データの取扱とあわせて、格納方法につき検討をしていくことが必要であると研究会では考えている。

(3) 検索におけるインデックスの付与作業について

初期の段階でデータの入力に大半の時間と労力を費やした結果、インデックスの付与業務の検討が、現実にはパラレルに進むことなく、大幅に作業工程が遅滞していった。

インデックスのうち、時系列についてはデータ入力にあわせて入力が可能であったが、地区（行政区）、地名、被写体の名称（建物、人等）および事項別インデックス等については、それぞれの資料に対する調査が並行処理で行えなかったため、同時入力が不可能で入力の終了後に、再度、個別に付与していく処理を行った。

また、インデックスの具体的な項目も、大地震という特殊な事例から、専門用語等が使用され、専門家向けの用語がよいのか、一般向けの用語がよいのかの決定にかなりの時間を費やしながら検討を行ったが研究会では容易に結論には至らなかった。



液状化現象

例えば、ポートアイランド・六甲アイランド等の人工島で今回の大地震ではよく見受けられた「液状化現象」は、テレビ等のビジュアルで見るとよく理解できるが、用語として一般的に認知されているのか、また支援イベントという用語を使用することは適格であるのか等があげられた。

さらに、被災者の立場を考慮して制約を受ける用語もある、被災者、避難者、避難所等は報道等で一般的に用語として使用されているが、事実上そうであっても使いにくいのではないかなどと研究会では取り上げられていた。

時系列および地域的な用語としては、日付、行政区を使用する等、比較的制約を受けることなく定まっていたのであるが、とくに現象面、事項面の用語でいろいろ研究会が過度に神経質になったのか決定までに時を要した。

建物の名称は、当該建物等の企業名等につき、CM、コマーシャル等のように宣伝になるおそれはないか、どの程度までの名称が一般化されているか、例えば百貨店の名称については一般市民も目印として使用しているから許容されるし、またその名称を使用しなければ判断しにくい面もあると考えられたが、小売り店、量販店等になると名称の使用に抵抗も感じられた。

また、現象面、事項面での用語でフリータームを使用する案があったが、そのフリータームもあくまで作成者側のフリータームであり、アーカイブを利用・活用する利用者と共通認識にたつフリータームにならないのではないと考えられた。

このような討議の結果、インデックスとして時系列の用語として日付、地区を特定する用語として行政区の名称およびポートアイランド等の一般的に認知されている名称を使用するとともに、建物の名称についても一般的に認知されていると推測される名称を基準にインデックスの付与を行った。

現象面、事項別の用語としては、同じように一般的な用語を使用してできるだけ利用者の便を考慮したが、さらにフリータームについてもあわせて付与して検索項目を拡大する形式をとりいれた。

なお、すべての資料等に上記の仕様でインデックス処理ができていない場合があり、今後、引き続き資料の調査を進めて埋めていくよう努めるものである。

この情報デジタル・アーカイブの使用者、利用者の対象をどう位置づけるかによって、以上の問題点は本来的に整理可能であるが、テーマが阪神・淡路大震災であるため、使

用者、利用者の特定・設定が容易に行いにくい状況であった。

利用者、使用者としては専門家、公共団体、企業、ボランティア、一般市民等が考えられるが、それぞれの視点が当然異なることが予想され、いずれの立場の利用者にも対応できるようにするには入力データの量であるとの考えにこだわったため、インデックス等の不備が生じることは予測されており今後の課題となるであろう。

8. 3. 2 今後のデータベースの利用・提供について

最終的に、阪神・淡路大震災の情報デジタル・アーカイブとして、神戸市広報課及び神戸市長田区、神戸市交通局の写真記録としての入力データは数量的には、総計で約2万5千を超え、また映像ビデオとしても総量で約60時間をこえた入力データとなっている。

当初の入力予定のデータ量との比較では、写真資料で約3倍、映像ビデオに至っては単純に考えても約20～25倍となっていた。

ただし、既に記述したように、これでも当然全ての資料でないこと、またインデックス等の付与について十分に機能する段階まで至っていない点等につき今後引き続き検討を加えていくことが必要である。

(1) 入力データの拡充および改善について

今後は、このアーカイブの入力データとして新たなデータの輸入を引き続き行い、充実を図っていくことが必要であり、また検索についても技術的により改善を行わなければならないし、また地理情報とのマッチングを一層すすめていかななければならない。

今回の、委託事業ではデータのデジタル化および入力データの量に重点を置いたが、アーカイブの本来の目的である、資料の散逸の防止、今後の防災およびまちづくり、安全な市民生活を考慮すると、データ数および使用方法等につきより改善が図られなければ目的の達成には機能しない部分もあると思われる。

神戸市関係のデータのみでなく、その他の報道機関、マスコミ等の協力をあおいで被災地神戸に阪神・淡路大震災の資料・データを集積して保存していくことが、今回の大地震について寄せられた全国からの支援に対してこたえる被災地としての務めであると研究会では考えている。

それらのデータ資料をすべて入力し、検索機能を充実するとともに、まちづくり、住宅建設、震災等の発生時の対応等につき今回の資料を各分野の専門家の方々に活用して

頂くことにより、このような悲劇を繰り返さないこと、また被災を受けても早急に復旧・復興が可能になる一助として利用されることがが本事業のアーカイブの目的に合致するであろう。

(2) データベースの利用と提供について

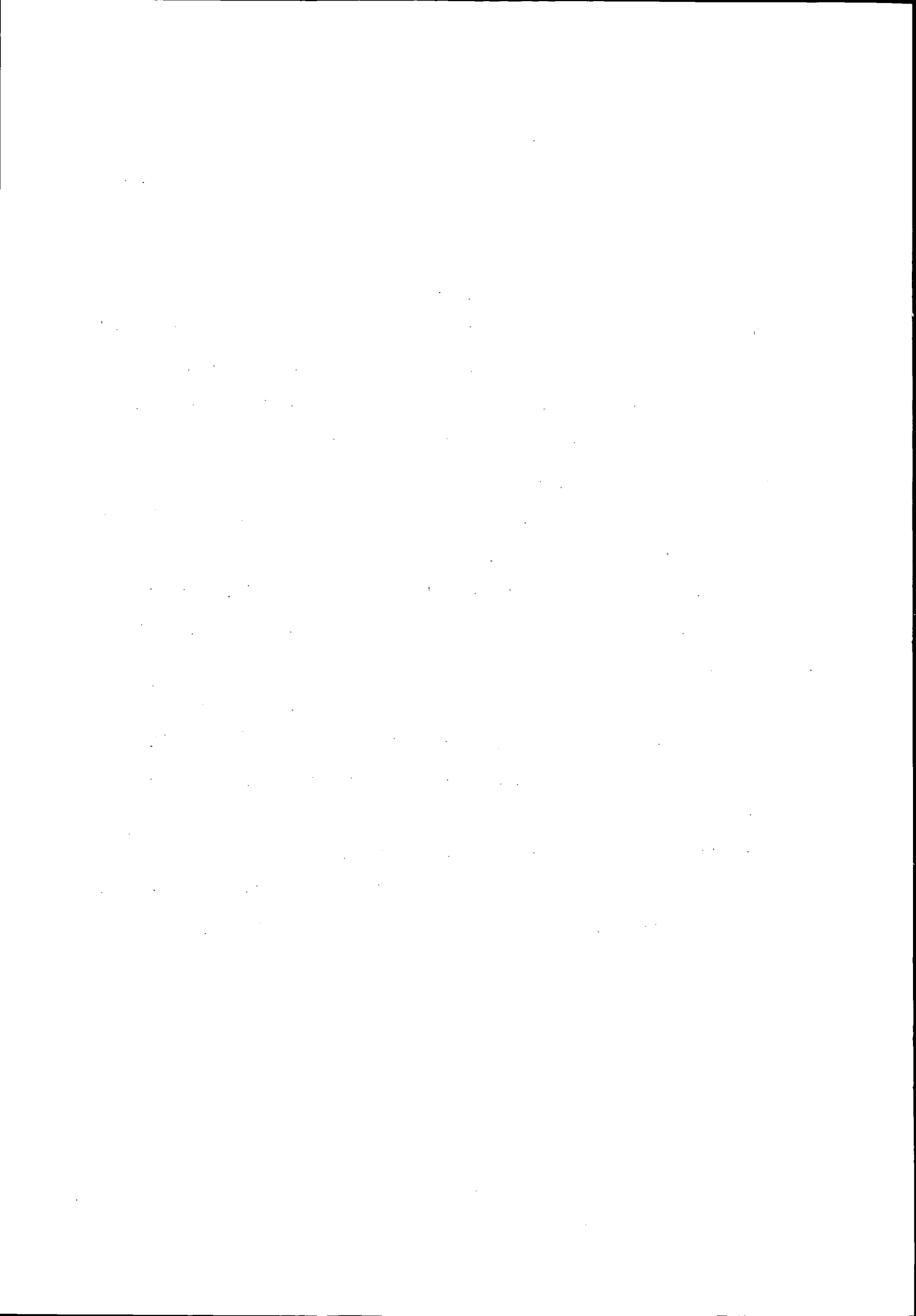
(財) データベース振興センターの委託事業として神戸マルチメディア・インターネット協議会として阪神・淡路大震災の情報デジタル・アーカイブの構築を行ったが、協議会としては施設・設備等を所有しているわけではなく、あくまでも今後のマルチメディア社会における情報網等の有効な活用、またそのソフトの作成を目的とする組織であるため、構築されたデータベース等は基礎的なものとしてしかるべき公共的性格を有する機関へ寄付していくことを検討している。

なお、その際は引き続きデータベースの拡充・改善を行い、また多くの人に資料の閲覧および参照ができるように扱うことを依頼したい。

また、(1)でのべたようにその他の資料の提供・入力について各機関に働きかけ、長期的な視野での構築を考えていくことが、被災地神戸としての責務であると研究会では考えている。

協議会としては、神戸マルチメディア・インターネット協議会のホームページを活用してインターネットで、神戸の復旧・復興状況の資料としてアーカイブを活用し、被災地神戸の復興の一助となるとともに、全世界に阪神・淡路大震災の記録として提供していきたい。

将来的には、被災地神戸に今回の「阪神・淡路大震災の情報デジタル・アーカイブ」を基盤として、大地震にかかる全ての情報・資料等が蓄積され、関係者の皆様方に自由に必要な情報が検索・利用可能なように整備されていくことを希望しておく。

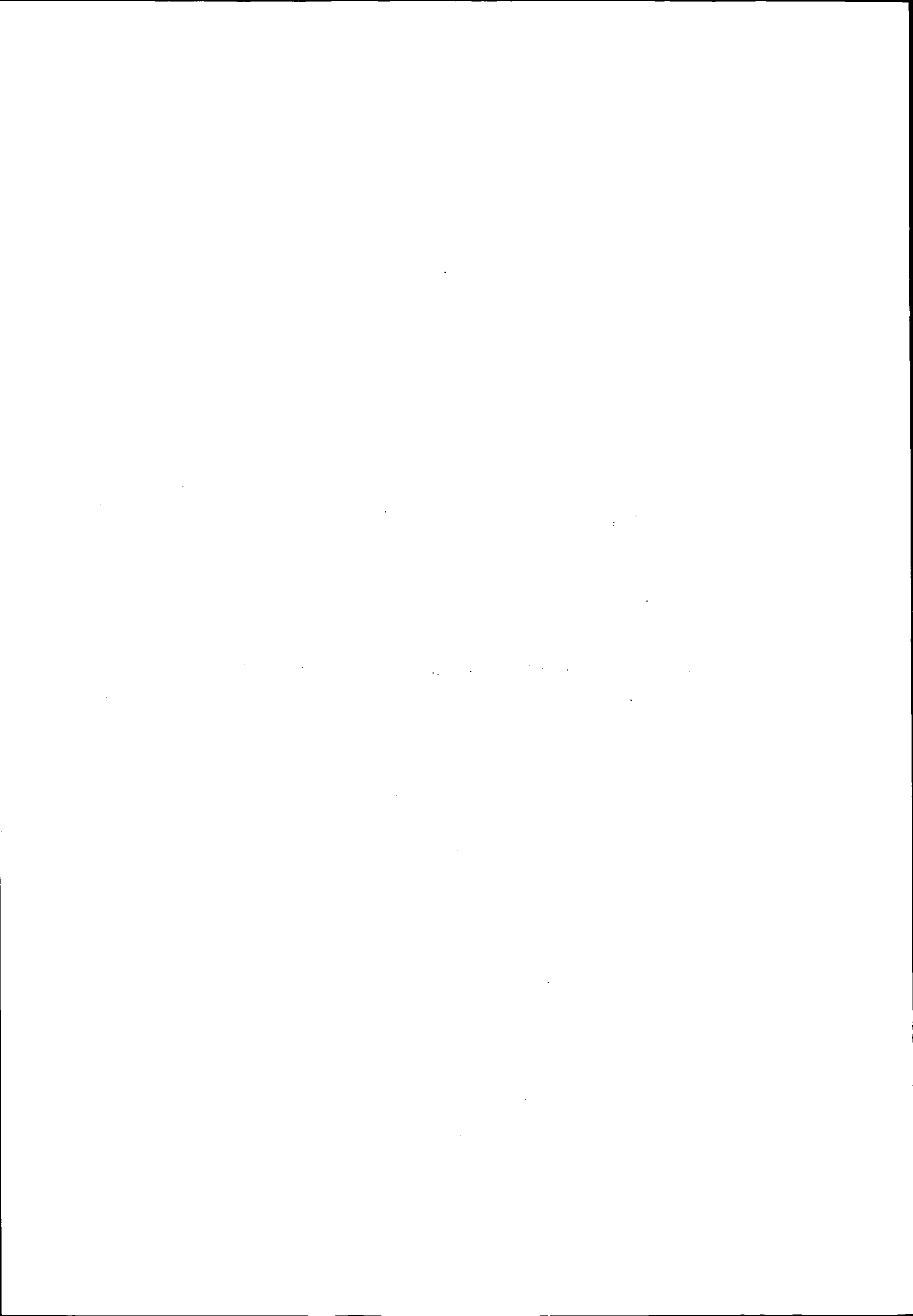


付属資料

① 映像記録の入力データ (神戸市広報課)

② 写真記録の入力データ (神戸市広報課)

なお、神戸市長田区および神戸市交通局の写真記録の入力データについては割愛



① 兵庫県南部地震被災記録（映像ビデオ）

No	映像記録	月日	地区	開始	終了
1	1 須磨高倉台より東側を望む	0117	須磨	0:00:00	0:01:03
1	2 堀池町、戸政町、妙法寺川公園	0117	須磨	0:01:03	0:05:10
1	3 山陽板宿駅、戎町の火災状況	0117	須磨	0:05:10	0:08:55
1	4 長田御屋敷通、西代通	0117	長田	0:08:55	0:10:50
1	5 JR新長田駅前、若松町	0117	長田	0:10:50	0:13:50
1	6 大正筋商店街、久保、駒栄、大橋町の火災	0117	長田	0:13:50	0:17:30
1	7 若松町、JR線高架上	0117	長田	0:17:30	0:21:10
1	8 神楽町、細田町、水笠通、川西通	0117	長田	0:21:10	0:23:10
1	9 山陽西代駅付近、大道通、長田区役所	0117	長田	0:23:10	0:27:10
1	10 一番町付近の火災	0117	長田	0:27:10	0:29:50
1	11 西市民病院、上沢通遠景	0117	兵庫	0:29:50	0:32:50
1	12 上沢通の火災状況	0117	兵庫	0:32:50	0:33:40
1	13 市役所から東西の遠景	0117	中央	0:33:40	0:35:10
1	14 三宮駅付近	0117	中央	0:35:10	0:39:20
1	15 二宮商店街、春日道	0117	中央	0:39:20	0:43:41
1	16 原田通、王子公園、円山公園	0117	灘	0:43:41	0:57:10
1	17 JR六甲道駅、篠原南町、宮前通	0117	灘	0:57:10	0:58:00
1	18 将軍通	0117	灘	0:58:00	1:00:00
1	19 岩屋交差点	0117	灘	1:00:00	1:02:00
1	20 元町付近	0117	中央	1:02:00	1:05:00
1	21 上沢通付近	0117	兵庫	1:05:00	1:07:00
1	22 荒田町	0117	兵庫	1:07:00	1:09:00
1	23 相楽園、中山手通付近、北野坂、加納町交差点	0117	中央	1:09:00	1:15:00
1	24 三宮駅周辺、本庁1号館	0117	中央	1:15:00	

No	映像記録	月日	地区	開始	終了
2	1 栄町通	0117	中央	0:00:00	0:01:41
2	2 大正筋付近	0117	長田	0:01:41	0:02:50
2	3 日吉町、千歳町、大橋町	0117	須磨	0:02:50	0:05:29
2	4 御屋敷通、松野通	0117	長田	0:05:29	0:09:30
2	5 日吉町、千歳町	0117	須磨	0:09:30	0:11:10
2	6 上沢通	0117	兵庫	0:11:10	0:12:48
2	7 南京町	0117	中央	0:12:48	0:13:50
2	8 市役所よりの遠景	0118	中央	0:13:50	0:15:18
2	9 太田町、戎町、大月町	0118	長田	0:15:18	0:17:30
2	10 大池町、千歳町	0118	須磨	0:17:30	0:19:10
2	11 JR鷹取駅、海運町	0118	須磨	0:19:10	0:23:50
2	12 日吉町	0118	須磨	0:23:50	0:25:10
2	13 御屋敷通、西代通、水笠通のレスキュー状況	0118	長田	0:25:10	0:27:50
2	14 大道通	0118	長田	0:27:50	0:28:50
2	15 上沢通、松本町	0118	兵庫	0:28:50	0:32:50
2	16 中道通	0118	兵庫	0:32:50	0:33:50
2	17 荒田町	0118	兵庫	0:33:50	0:34:20

2	18 新開地本通付近	0118	兵庫	0:34:20	0:35:30
2	19 笠松通、吉田町	0118	兵庫	0:35:30	0:37:00
2	20 ハーバーランド、高浜岸壁	0118	中央	0:37:00	0:39:20
2	21 J R元町、三宮駅沿線	0118	中央	0:39:20	0:41:15
2	22 篠原南町、高羽町、桜が丘町、御影山手	0118	灘	0:41:15	0:46:50
2	23 新生田川付近	0118	中央	0:46:50	0:47:10
2	24 高取山町	0118	長田	0:47:10	

No	映像記録	月日	地区	開始	終了
3	1 三宮町2の火事	0119	中央	0:00:00	0:01:50
3	2 第5突堤などの被害状況	0119	中央	0:01:50	0:04:12
3	3 浜田町、阪神電車新在家操車場付近	0119	中央	0:04:12	0:07:03
3	4 住吉川付近、魚崎北町、魚崎商店街	0119	東灘	0:07:03	0:10:09
3	5 2号線庄司の交差点付近、本山南町	0119	東灘	0:10:09	0:10:20
3	6 本山中町付近のレスキュー状況	0119	東灘	0:10:20	0:13:20
3	7 森北町、摂津本山駅付近の被害状況、山手幹線	0119	東灘	0:13:20	0:14:50
3	8 阪急岡本駅付近の快打し状況	0119	東灘	0:14:50	0:18:20
3	9 J R住吉駅北側のコープの火災状況	0119	東灘	0:18:20	0:19:00
3	10 白鶴美術館	0119	東灘	0:19:00	0:19:50
3	11 渦森台からの遠景	0119	東灘	0:19:50	0:23:40
3	12 渦森台千丈谷の取水状況	0119	東灘	0:23:40	0:24:10
3	13 神前通、灘区民ホール	0119	灘	0:24:10	0:25:10
3	14 王子公園付近	0119	灘	0:25:10	0:25:56
3	15 東雲通	0119	灘	0:25:56	0:25:56
3	16 ヘリコプターからの空撮(東部)	0119	全市		
3	17 三宮センター街、加納町	0119	中央	0:58:39	1:00:50
3	18 北野坂、北野異人館街	0119	中央	1:00:50	1:04:30
3	19 北野町の自主的な避難所(神戸電子専門学校)	0119	中央	1:04:30	1:05:00
3	20 市役所1号館1階ロビーの避難所	0119	中央	1:05:00	1:08:10
3	21 江戸町、京町	0120	中央	1:08:10	1:09:50
3	22 海岸通2号線	0120	中央	1:09:50	1:10:00
3	23 高浜岸壁	0120	中央	1:10:00	1:12:50
3	24 J R神戸駅付近	0120	中央	1:12:50	1:13:00
3	25 栄町通、中国銀行の解体工事	0120	中央	1:13:00	1:21:50
3	26 京町大丸付近	0120	中央	1:21:50	1:22:10
3	27 メリケンパーク	0120	中央	1:22:10	1:24:00
3	28 旧居留地の復旧状況	0120	中央	1:24:00	1:27:10
3	29 ヘリにより到着した救援物資	0120	中央	1:27:10	1:28:00
3	30 兵庫高校の避難所	0120	兵庫	1:28:00	1:30:00
3	31 蓮池小学校	0120	長田	1:30:00	1:31:00
3	32 大黒小学校	0120	長田	1:31:00	1:31:10
3	33 須磨浦通、須磨本町	0119	須磨	1:31:10	1:32:00
3	34 大正筋	0120	長田	1:32:00	1:33:00
3	35 菅原通	0120	長田	1:33:00	1:33:50
3	36 湊川公園上	0120	兵庫	1:33:50	1:34:50
3	37 災害対策本部	0121	中央	1:34:50	1:35:50
3	38 スイスより災害救助犬	0121	中央	1:35:50	1:38:00

3	39	小野柄通の復旧状況	0121	中央	1:38:00	1:39:00
3	40	中央区役所	0121	中央	1:39:00	1:39:30
3	41	小野柄小学校での右翼の支援活動	0121	中央	1:39:30	1:43:00
3	42	大石南町、岩屋交差点	0121	灘	1:43:00	1:43:20
3	43	神戸製鋼所の被害状況	0121	灘	1:43:20	1:44:00
3	44	新在家南町、小泉製麻	0121	灘	1:44:00	1:45:00
3	45	酒蔵の被災状況	0121	灘	1:45:00	1:56:00
3	46	阪神高速道路落橋状況	0121	東灘	1:56:00	1:56:40
3	47	神戸フェリーセンター	0121	東灘	1:56:40	1:57:30
3	48	阪神高速道路復旧状況	0121	東灘	1:57:30	

No		映像記録	月日	地区	開始	終了
4	1	阪神高速線倒壊状況、深江本町	0120	東灘	0:00:00	0:01:50
4	2	第5突堤などの被害状況	0120	東灘	0:01:50	0:02:30
4	3	阪神電車深江及び青木駅付近の被害状況	0120	東灘	0:02:30	0:04:50
4	4	住吉川付近、魚崎北町、魚崎商店街	0120	東灘	0:04:50	0:05:40
4	5	魚崎北町	0120	東灘	0:05:40	0:07:00
4	6	甲南市場、田中町	0120	東灘	0:07:00	0:07:03
4	7	東灘区役所前及び物資配送状況	0120	東灘	0:07:03	0:08:40
4	8	住吉神社、2号線	0120	東灘	0:08:40	0:09:40
4	9	御影公会堂、阪神沿線、友田町、JR灘駅付近	0120	東灘	0:09:40	0:14:40
4	10	郵政大臣の表敬訪問	0120	東灘	0:14:40	0:21:10
4	11	大開通	0120	長田	0:21:10	0:22:20
4	12	市営地下鉄板宿-西神中央駅間運転再開	0120	須磨	0:22:20	0:23:00
4	13	水木小学校の避難状況	0120	兵庫	0:23:00	0:24:30
4	14	南京町	0120	中央	0:24:30	0:25:00
4	15	ボランティア受付状況	0120	中央	0:25:00	0:25:30
4	16	住吉川付近	0122	東灘	0:25:30	0:27:10
4	17	岡本6丁目、甲南大学、住吉台	0122	東灘	0:27:10	0:29:30
4	18	菊水公園の仮設住宅	0122	兵庫	0:29:30	0:31:30
4	19	名倉町、花山町	0122	長田	0:31:30	0:32:50
4	20	清水が丘、星が丘	0122	垂水	0:32:50	1:09:20
4	21	災害対策本部定例幹部会	0123	中央	1:09:20	1:23:50
4	22	災害対策本部定例記者発表	0123	中央	1:23:50	

No		映像記録	月日	地区	開始	終了
5	1	ポートアイランド、中央市民病院及び神戸港付近	0123	中央	0:00:00	0:12:00
5	2	市役所1号館のロビー	0123	中央	0:12:00	0:13:30
5	3	三宮駅付近岩屋南町	0124	中央	0:13:30	0:16:00
5	4	六甲アイランド	0124	東灘	0:16:00	0:18:50
5	5	復活した六甲アイランドのコンテナバース	0124	東灘	0:18:50	0:25:30
5	6	復活した六甲アイランドのコンテナバースの復旧工事	0124	東灘	0:25:30	0:38:10
5	7	物流基地	0124	東灘	0:38:10	0:41:20
5	8	K-CAT	0124	東灘	0:41:20	0:41:50
5	9	マリンパーク	0124	東灘	0:41:50	0:51:00

5	10	六甲大橋	0124	東灘	0:51:00	0:52:00
5	11	都市機能ゾーン	0124	東灘	0:52:00	0:55:20
5	12	神戸製鋼跡地	0124	灘	0:55:20	0:57:10
5	13	生田川公園付近、中央区ビジネス街	0124	中央	0:57:10	1:04:00
5	14	自衛隊入浴サービス	0124	中央	1:04:00	1:10:00
5	15	元町商店街	0124	中央	1:10:00	1:10:00
5	16	須佐野中学	0124	兵庫	1:10:00	1:13:00
5	17	西市民病院付近	0124	長田	1:13:00	1:14:00
5	18	菅原市場	0124	長田	1:14:00	1:20:00
5	19	阪神高速道路入口	0124	長田	1:20:00	1:20:00
5	20	J R新長田駅付近	0124	長田	1:20:00	1:28:00
5	21	山吉市場、松野通	0124	長田	1:28:00	1:30:00
5	22	市営住宅の取り壊し	0124	須磨	1:30:00	1:36:30
5	23	海岸通の阪神高速道路解体状況	0124	中央	1:36:30	1:38:00
5	24	市役所前の物資到着状況	0124	中央	1:38:00	1:40:00
5	25	空撮	0126	中央	1:40:00	

No	映像記録	月日	地区	開始	終了	
6	1	中央区役所の物資配給状況	0127	中央	0:00:00	0:03:00
6	2	中央区役所の通勤状況	0127	中央	0:03:00	0:06:00
6	3	中山手通、北野町	0127	中央	0:06:00	0:08:40
6	4	新神戸駅前物流基地、布引の滝	0127	中央	0:08:40	0:14:50
6	5	魚崎北町	0127	東灘	0:14:50	0:15:40
6	6	甲南市場、田中町	0127	東灘	0:15:40	0:17:00
6	7	東灘区役所前及び物資配送状況	0127	東灘	0:17:00	0:18:40
6	8	住吉神社、2号線	0127	東灘	0:18:40	0:19:40
6	9	御影	0127	東灘	0:19:40	0:27:10
6	10	一番町付近の火災	0127	東灘	0:27:10	0:29:00
6	11	渦森台からの遠景	0127	東灘	0:29:00	0:29:50
6	12	渦森台千丈谷の取水状況	0127	東灘	0:29:50	0:33:40
6	13	神前通	0127	灘	0:33:40	0:34:10
6	14	王子公園付近	0127	灘	0:34:10	0:35:10
6	15	東雲通	0127	灘	0:35:10	0:35:56
6	16	ヘリコプターからの空撮（東部）	0127	灘	0:35:56	

No	映像記録	月日	地区	開始	終了	
7	1	大橋町付近の阪神高速道路復旧状況	0131	長田	0:00:00	0:01:00
7	2	JR神戸駅、Duo Koube、ハーバーランド、高浜岸壁	0131	中央	0:01:00	0:10:00
7	3	営業再開し始めた元町商店街、南京町	0131	中央	0:10:00	0:27:50
7	4	神戸駅前代替輸送バス	0131	中央	0:27:50	0:28:30
7	5	新開地、三川口通、J R兵庫駅	0131	中央	0:28:30	0 30 50
7	6	天皇夫妻菅原市場視察	0131	長田	0 30 50	0:42:10
7	7	御旅筋商店街	0131	兵庫	0:42:10	0:44:40
7	8	水木通、東山市場	0131	兵庫	0:44:40	0:50:40
7	9	湊川町、菊水町	0131	兵庫	0:50:40	0:58:00

7	10	完成間近の菊水公園の仮設住宅	0131	兵庫	0:58:00	1:00:00
7	11	湊川町、東山町	0131	兵庫	1:00:00	1:01:00
7	12	市バス運行状況、元町商店街の帰宅風景	0131	中央	1:01:00	1:08:30
7	13	三宮駅付近のビル撤去作業	0131	中央	1:08:30	1:09:30
7	14	北野異人館街の被害状況	0131	中央	1:09:30	1:22:50
7	15	東門街、生田神社、加納町	0131	中央	1:22:50	1:27:40
7	16	テレビカメラ管内調査	0131	中央	1:27:40	1:29:30
7	17	阪急三宮駅の解体作業	0131	中央	1:29:30	1:32:00
7	18	三宮センター街、三宮神社	0131	中央	1:32:00	1:44:00
7	19	山陽電車復旧状況	0201	中央	1:44:00	1:45:00
7	20	高速神戸運転再開(神戸-阪神三宮)	0201	中央	1:45:00	1:46:00
7	21	上沢通の供養、建物撤去状況	0201	中央	1:46:00	1:50:00
7	22	F E E M A 長官ウイット氏視察	0201	中央	1:50:00	

No	映像記録	月日	地区	開始	終了	
8	1	F E E M A 長官ウイット氏視察	0201	長田	0:00:00	0:02:30
8	2	新開地付近	0201	兵庫	0:02:30	0:05:40
8	3	J R 神戸駅、元町大丸百貨店	0201	兵庫	0:05:40	0:06:47
8	4	東遊園地の移動郵便、仮設中住宅抽選受付状況	0201	兵庫	0:06:47	0:10:40
8	5	三宮センター街	0201	中央	0:10:40	0:13:20
8	6	元町商店街、夜の南京町	0201	中央	0:13:20	0:15:15
8	7	求塚、都通、大石北町、西郷町	0203	中央	0:15:15	0:21:10
8	8	阪神電鉄高架部被害状況(大石-新在家)	0203	灘	0:21:10	0:30:00
8	9	御影公会堂西側の神戸元気村	0203	灘	0:30:00	0:31:00
8	10	御影石町	0203	東灘	0:31:00	0:32:00
8	11	六甲道高架橋の復旧工事	0203	東灘	0:32:00	0:33:30
8	12	御影町郡家の防犯パトロール	0203	東灘	0:33:30	0:34:00
8	13	再開し収益金を赤十字義援金にまわすにむら	0203	東灘	0:34:00	0:35:00
8	14	阪急御影駅北の深田池	0203	中央	0:35:00	0:35:30
8	15	御影北小学校、阪急神戸線復旧工事	0203	中央	0:35:30	0:37:50
8	16	篠原南町	0203	中央	0:37:50	0:38:00
8	17	水道筋	0203	中央	0:38:00	0:38:20
8	18	本庁前でのテレビ報道風景	0203	中央	0:38:20	0:39:50
8	19	D U O こうべ地下道を通る通勤客	0203	中央	0:39:50	0:40:20
8	20	I V N 設立総会	0204	中央	0:40:20	0:43:30
8	21	第5突堤などの復旧状況	0204	中央	0:43:30	0:46:00
8	22	摩耶大橋と第1工区の被害状況	0204	中央	0:46:00	0:51:00
8	23	小浜町のガラ集積地	0204	中央	0:51:00	0:54:00
8	24	市民福祉交流センターでの物資配送状況	0204	中央	0:54:00	0:56:00
8	25	小野柄小学校児童が描いた震災の絵	0204	中央	0:56:00	1:00:00
8	26	小野柄小学校内の救護所、搬入される畳	0204	中央	1:00:00	1:02:30
8	27	須磨区役所前での罹災証明申込状況、須磨区	0206	須磨	1:02:30	1:08:10
8	28	須磨区役所横での水汲み	0206	須磨	1:08:10	1:08:40
8	29	稲葉町、西須磨小学校、天神町、須磨本町	0206	須磨	1:08:40	1:14:20
8	30	山陽電鉄須磨寺駅付近の道路を歩く人々	0206	須磨	1:14:20	1:15:20
8	31	現光寺、千守町、潮見台町	0206	須磨	1:15:20	1:19:20
8	32	須磨浦通、須磨海岸、煙突が倒れた公衆浴場	0206	須磨	1:19:20	1:27:00

8	33	天神橋、須磨海浜公園、須磨水族園	0206	須磨	1:27:00	1:31:30
8	34	須磨水族園東側のガラ置場	0206	須磨	1:31:30	1:33:00
8	35	長楽小学校	0206	長田	1:33:00	1:33:40
8	36	大正筋商店街、大橋町付近の阪神高速道路工事	0206	長田	1:33:40	1:34:30
8	37	長田区役所	0206	長田	1:34:30	1:34:50
8	38	高架下商店街	0206	中央	1:34:50	1:35:00
8	39	SUN TVでの災害対策広報	0206	中央	1:35:00	1:36:00
8	40	三宮駅付近のビル解体工事、ゴミ収集	0206	中央	1:36:00	1:41:30
8	41	琴緒町、二宮商店街、二宮神社、不動産の状況	0206	中央	1:41:30	1:44:00
8	42	灘北通	0206	灘	1:44:00	1:45:50
8	43	都賀川公園の罹災証明申込状況	0206	灘	1:45:50	1:49:30
8	44	稗原町、六甲道駅、JR市バス石屋川営業所	0206	灘	1:49:30	1:54:20
8	45	御影町、御影、弓弦羽神社、御影町堂本	0206	東灘	1:54:20	1:59:00
8	46	香雪美術館近辺	0206	東灘	1:59:00	

No	映像記録	月日	地区	開始	終了	
9	1	JR住吉駅再開、代替バス運行状況住吉ー三宮	0208	東灘	0:00:00	0:07:30
9	2	2号線 緊急自動車の通行状況	0208	中央	0:07:30	0:10:00
9	3	三宮駅周辺復旧状況、露店	0209	中央	0:10:00	0:11:00
9	4	神戸製鋼本社工場被害状況、仮設阪神岩屋駅	0209	中央	0:11:00	0:14:30
9	5	西郷小学校での移動図書館	0209	灘	0:14:30	0:20:00
9	6	王子動物園	0209	灘	0:20:00	0:34:20
9	7	神戸電子専門学校内避難所 I V N活動	0210	中央	0:34:20	0:46:00
9	8	中山手通、三宮駅北側のビル撤去状況	0210	中央	0:46:00	0:49:30
9	9	本庁2号館内被害状況	0210	中央	0:49:30	0:54:05
9	10	Sun TVイブニングネットワーク 災害情報提供開始	0210	中央	0:54:05	1:56:00
9	11	通訳ボランティア	0210	中央	1:56:00	1:56:20
9	12	夜の三宮交通センタービル解体	0210	中央	1:56:20	2:02:30
9	13	山陽板宿商店街の活況、川上町	0211	須磨	2:02:30	2:04:00
9	14	S氏による給水サービス	0211	須磨	2:04:00	2:07:00
9	15	松野通、御屋敷通	0211	長田	2:07:00	2:08:00
9	16	5番町付近の被害状況	0211	長田	2:08:00	2:11:00
9	17	阪急三宮駅の解体作業	0211	中央	2:11:00	2:12:45
9	18	地下鉄三宮駅構内の被害及び復旧状況	0211	中央	2:12:45	2:14:00
9	19	三宮駅前広場の観光客、通勤客	0211	中央	2:14:00	2:20:00
9	20	フラワーロードのビル撤去作業	0211	中央	2:20:00	2:23:00
9	21	新在家南町アクタス跡地、阪神御影駅再開	0211	灘	2:23:00	2:23:05
9	22	JR住吉より大阪方面に向かう	0211	東灘	2:23:05	2:24:00
9	23	夜間のJR六甲道付近高架橋復旧状況	0211	東灘	2:24:00	2:29:00
9	24	本庁より神戸港、ビジネス街の復旧状況	0212	中央	2:29:00	2:32:00
9	25	千歳町、山陽電車須磨駅	0213	須磨	2:32:00	2:34:30
9	26	JR須磨駅付近	0213	須磨	2:34:30	2:37:00
9	27	JR須磨から神戸駅まで	0213	須磨	2:37:00	2:38:00
9	28	JR神戸駅及び駅前	0213	須磨	2:38:00	2:46:00
9	29	湊川神社	0213	須磨	2:46:00	2:48:00
9	30	松本通、上沢通	0213	兵庫	2:48:00	2:52:00
9	31	I V N	0213	中央	2:52:00	2:54:00

9	32	加納町の夜景、阪急三宮駅の解体工事	0213	中央	2:54:00	2:55:15
9	33	J R三宮駅構内、駅前歩道橋	0213	中央	2:55:15	

No	映像記録	月日	地区	開始	終了	
10	1	日吉町、松野通、駅前町、海運町、若松町	0214	長田	0:00:00	0:05:00
10	2	一部整地化された大正筋商店街、昭和筋	0214	長田	0:05:00	0:11:00
10	3	阪神高速湊川ランプの復旧工事	0214	長田	0:11:00	0:19:00
10	4	菊藻通、浜添町、尻池街	0214	長田	0:19:00	0:20:30
10	5	J R神戸駅周辺	0214	中央	0:20:30	0:24:40
10	6	ライトアップを再開したポートタワーと海洋博物館	0214	中央	0:24:40	0:26:00
10	7	三宮駅周辺のオフィスビル解体状況	0215	中央	0:26:00	0:26:31
10	8	市営地下鉄三宮駅の電車通過	0216	中央	0:26:31	0:28:26
10	9	代替輸送バスによる朝の通勤状況	0216	中央	0:28:26	0:30:00
10	10	一職員の電話によるテレビ出演状況	0216	中央	0:30:00	0:34:31
10	11	高倉台から見た神戸市街地	0217	須磨	0:34:31	0:35:30
10	12	板宿駅周辺	0217	須磨	0:35:30	0:36:00
10	13	水笠通、西台通	0217	長田	0:36:00	0:39:00
10	14	水笠通地域における読経	0217	長田	0:39:00	0:41:30
10	15	若松公園仮設住宅、若松町6丁目JOY PLAZA	0217	長田	0:41:30	0:44:30
10	16	大橋町、腕塚町、昭和筋及び大正筋商店街	0217	長田	0:44:30	0:47:10
10	17	若松町、J R新長田駅南周辺	0217	長田	0:47:10	0:50:00
10	18	J R新長田駅沿線、神楽町の町工場、川西通	0217	長田	0:50:00	0:52:00
10	19	蓮宮通、長田公設市場周辺	0217	長田	0:52:00	0:55:45
10	20	磯上公園での罹災証明受付状況	0217	長田	0:55:45	0:56:50
10	21	菅原地区合同慰霊祭	0218	長田	0:56:50	0:57:20
10	22	菅原市場北口でのアートパフォーマンス	0218	長田	0:57:20	1:00:10
10	23	湊川公園上でのアートパフォーマンス	0219	兵庫	1:00:10	1:38:00
10	24	東遊園地での市民コンサート	0219	中央	1:38:00	2:16:00
10	25	東遊園地の断層	0219	中央	2:16:00	2:18:40
10	26	早朝5時の本庁1号館	0220	中央	2:18:40	2:21:20
10	27	活況呈する中央卸売市場	0220	中央	2:21:20	2:22:00
10	28	島上町	0220	中央	2:22:00	2:35:00
10	29	市営地下鉄妙法寺より三宮へ	0220	須磨	2:35:00	2:36:30
10	30	本庁2号館の書類搬出状況	0220	中央	2:36:30	2:38:20
10	31	河上ひろみ広報課へ陣中見舞い	0220	中央	2:38:20	2:38:50
10	32	メリケンパーク、中突堤	0220	中央	2:38:50	2:43:00
10	33	国際課に寄せられた各国からの物資	0220	中央	2:43:00	2:47:40
10	34	I V N	0220	中央	2:47:40	2:50:00
10	35	聖ミカエル教会	0221	須磨	2:50:00	2:50:30
10	36	明治生命ビル解体工事、シティループ	0222	中央	2:50:30	2:51:10
10	37	下山手通、下山手カトリック教会	0222	中央	2:51:10	2:51:40
10	38	三宮駅周辺	0224	中央	2:51:40	2:55:00
10	39	岡本公園の梅林	0224	東灘	2:55:00	2:55:50
10	40	六甲ケーブル下駅の被害状況	0224	灘	2:55:50	3:00:00
10	41	被害を免れたホールオブホールズ六甲が営業	0224	灘	3:00:00	3:01:50

No	映像記録	月日	地区	開始	終了
11	1 被害を免れたホールオブホールズ六甲が営業	0224	灘	0:00:00	0:03:20
11	2 灘北通、JR代替バス運行状況	0224	灘	0:03:20	0:08:00
11	3 JR三宮駅の仮設プラットホーム 工事	0224	中央	0:08:00	0:13:40
11	4 アーケードを解体した三宮センター街	0225	中央	0:13:40	0:14:00
11	5 自社店舗使用不可能のため路上で営業したライブ	0225	中央	0:14:00	0:15:00
11	6 マスクをして通学する小学生	0225	中央	0:15:00	0:15:20
11	7 皇太子夫妻諏訪山小学校訪問	0226	中央	0:15:20	0:26:50
11	8 若松公園付近、ゴム工場の搬出、仮設住宅	0226	中央	0:26:50	0:27:50
11	9 若松公園での焚き出しとライブ演奏	0226	中央	0:27:50	0:31:50
11	10 みの虫パフォーマンス	0226	中央	0:31:50	0:34:31
11	11 南米音楽ライブハウスでの義援金コンサート	0226	垂水	0:34:31	0:33:50
11	12 三宮センター街	0228	中央	0:33:50	0:40:30
11	13 摩耶大橋及び神港第1突堤	0301	灘	0:40:30	1:12:30
11	14 新在家南町、酒蔵の復旧状況、菊正宗資料館	0301	東灘	1:12:30	1:14:00
11	15 魚崎南町、瀬戸公園の仮設住宅	0301	東灘	1:14:00	1:17:30
11	16 本庁1号館1階ロビーのひなまつり	0301	中央	1:17:30	1:23:30
11	17 田中早苗、塩田恵美子嬢広報課に陣中見舞い	0301	中央	1:23:30	1:25:30
11	18 さんちかタウン営業再開	0302	中央	1:25:30	1:26:50
11	19 災害対策本部に貴乃花陣中見舞い	0303	中央	1:26:50	1:27:00
11	20 国際会館の解体工事始まる	0304	中央	1:27:00	1:30:00
11	21 三宮町付近	0304	中央	1:30:00	1:38:30
11	22 インド人コミュニティによる炊きだし風景	0304	中央	1:38:30	1:39:00
11	23 元町商店街でのチャリティパフォーマンス	0304	中央	1:39:00	1:39:10
11	24 サンパル市民ギャラリーでの絵画展	0304	中央	1:39:10	1:42:40
11	25 琴緒町でのパワーショベル横転事故	0304	中央	1:42:40	1:48:00
11	26 三宮小学校でのインド人による炊きだし風景	0304	中央	1:48:00	1:49:00
11	27 阪急三宮駅解体工事	0304	中央	1:49:00	1:51:00
11	28 神戸市合同慰霊祭	0305	中央	1:51:00	1:54:00

No	映像記録	月日	地区	開始	終了
12	01 神戸市合同慰霊祭	0305	中央	0:00:00	0:15:45
12	02 大丸百貨店の解体作業	0305	中央	0:15:45	0:16:50
12	03 住吉南町	0307	東灘	0:16:50	0:17:25
12	04 がんばろう神戸市長インタビュー	0307	中央	0:17:25	0:41:30
12	05 がんばろう神戸収録風景	0310	中央	0:41:30	0:41:50
12	06 ハーバーランドオープン	0311	中央	0:41:50	0:47:00
12	07 がんばろうロケ(育英高校野球部)	0312	須磨	0:47:00	1:03:40
12	08 市長のラジオ	0312	中央	1:03:40	1:04:30
12	09 岡本4丁目市長視察	0314	東灘	1:04:30	1:12:10
12	10 阪急電車三宮駅開業	0314	中央	1:12:10	1:13:20
12	11 三宮駅前でがんばろう神戸収録	0313	中央	1:13:20	1:13:50
12	12 都市計画審議会開催日に集まった市民、本庁前	0315	中央	1:13:50	1:14:30
12	13 市営地下鉄三宮駅営業再開	0316	中央	1:14:30	1:14:40
12	14 がんばろう神戸市長インタビュー	0316	中央	1:14:40	1:36:30
12	15 震災2ヶ月後の戎町、御屋敷通、松野通	0317	長田	1:36:30	1:41:10

12 16	千歳町付近がれきの中を集団登校、海運町	0317	長田	1:41:10	1:45:30
12 17	久保町、大正筋商店街	0317	長田	1:45:30	1:46:00
12 18	JR新長田仮設駅、再開した市営地下鉄長田	0317	長田	1:46:00	1:48:30
12 19	湊川公園のアイリッシュ音楽パフォーマンス	0319	兵庫	1:48:30	2:18:50
12 20	摩耶埠頭のガントリークレーン始動再開	0320	灘	2:18:50	2:23:45
12 21	災害弔慰金相談窓口開設	0321	中央	2:23:45	2:25:50
12 22	イギリス人の大道芸（みなと幼稚園）	0322	兵庫	2:25:50	2:43:15
12 23	荒田公園の仮設住宅	0322	兵庫	2:43:15	2:44:10
12 24	新聞会館の取り壊し工事	0323	中央	2:44:10	2:44:40
12 25	がんばろう神戸市長インタビュー	0324	中央	2:44:40	

No	映像記録	月日	地区	開始	終了
13 01	第3回KIMEC委員会	0327	中央	0:00:00	0:47:20
13 02	長田商店街、仮設長田中央市場の賑わい	0327	長田	0:47:20	1:01:00
13 03	三宮そごうビル夜間の解体	0327	中央	1:01:00	1:01:30
13 04	住宅局作業室 がんばろうインタビュー	0328	中央	1:01:30	1:10:30
13 05	神戸港復興のための巨大ガントリークレーン	0330	中央	1:10:30	1:10:50
13 06	三宮駅前付近のビル解体工事	0401	中央	1:10:50	1:11:30
13 07	市長とボランティアの対話	0403	中央	1:11:30	

No	映像記録	月日	地区	開始	終了
14 01	市長とボランティアの対話	0403	中央	0:00:00	0:34:00
14 02	市長インタビュー（生田中）	0403	中央	0:34:00	0:39:10
14 03	北野小学校での調髪ボランティア	0406	中央	0:39:10	0:46:00
14 04	山本通2丁目付近の自衛隊による解体工事	0406	中央	0:46:00	0:47:00
14 05	北野復活宣言のパナー	0406	中央	0:47:00	0:47:30
14 06	再開した王子動物園	0406	灘	0:47:30	1:02:40
14 07	市役所周辺の解体工事	0408	中央	1:02:40	1:02:50
14 08	洋菓子神戸展及び大丸神戸店開店風景	0408	中央	1:02:50	1:09:50
14 09	ポートタワー及び海洋博物館再開	0408	中央	1:09:50	1:17:30
14 10	海岸通、居留地のオフィスの被害状況	0408	中央	1:17:30	1:20:10
14 11	市役所周辺ビルの解体状況	0410	中央	1:20:10	1:22:00
14 12	摩耶ケーブル下の桜及び神戸高校付近	0410	灘	1:22:00	1:28:50
14 13	一の谷、須磨浦公園付近の桜	0411	須磨	1:28:50	1:34:10
14 14	須磨海岸	0411	須磨	1:34:10	1:34:50
14 15	がんばろうインタビュー 住宅局河川砂防課長	0411	中央	1:34:50	1:51:00
14 16	がんばろうインタビュー	0412	中央	1:51:00	

No	映像記録	月日	地区	開始	終了
15 01	がんばろうインタビュー ブティック	0412	中央	0:00:00	0:04:30
15 02	がんばろうインタビュー パール	0412	中央	0:04:30	0:08:50
15 03	がんばろうインタビュー レストラン	0412	中央	0:08:50	0:15:20
15 04	御蔵小学校でのアフリカ音楽パフォーマンス	0417	長田	0:15:20	0:22:50

15	05	がんばろうインタビュー	仮設住宅	0418	長田	0:22:50	0:54:20
15	06	がんばろうインタビュー	須磨水族園	0419	須磨	0:54:20	0:55:20
15	07	賑わう三宮センター街		0419	中央	0:55:20	1:29:00
15	08	サンプラザから大丸方面を望む		0419	中央	1:29:00	1:36:00
15	09	がんばろうインタビュー	諏訪山小学校	0425	中央	1:36:00	1:38:10
15	10	がんばろうインタビュー	児童相談所	0425	中央	1:38:10	1:47:00
15	11	震災100日を経過しての市長所感		0427	中央	1:47:00	

No	映像記録	月日	地区	開始	終了		
16	01	自衛隊撤退にあたっての感謝状授与式	0428	中央	0:00:00	1:04:30	
16	02	がんばろうインタビュー	ケミカル恒常	0428	中央	1:04:30	1:07:30
16	03	新長田駅周辺	0428	長田	1:07:30	1:10:50	
16	04	復興メーデー	0501	中央	1:10:50	1:12:20	
16	05	藤田朋子 市長表敬訪問	0501	中央	1:12:20	1:12:30	
16	06	神戸市立中央図書館	0501	中央	1:12:30	1:38:20	

No	映像記録	月日	地区	開始	終了			
17	01	ビッセル神戸練習	がんばろう神戸	0502	中央	0:00:00	0:37:40	
17	02	神戸市消防基本計画案	市長へ提出	0508	中央	0:37:40	0:42:50	
17	03	神戸ケーキ	ボックスサン	がんばろう神戸	0509	中央	0:42:50	1:09:00
17	04	神戸わんぱくまつりボランティア		0510	長田	1:09:00	1:34:00	
17	05	中央区ボランティアセンター		0510	中央	1:34:00	1:50:00	
17	06	三宮町周辺の歩道		0510	中央	1:50:00		

No	映像記録	月日	地区	開始	終了		
18	01	がんばろう神戸市長インタビュー		0511	中央	0:00:00	0:12:50
18	02	湊小学校(行政インタビュー)		0516	中央	0:15:45	0:19:45
18	03	公衆衛生課大久保主幹	行政インタビュー	0516	中央	0:19:45	0:30:50
18	04	久仁塚地区復興バザール	がんばろう神戸	0517	長田	0:30:50	0:38:50
18	05	大正筋商店街		0517	長田	0:38:50	0:43:50
18	06	久仁塚地区まちづくり協議会事務所		0517	長田	0:43:50	0:45:00
18	07	御屋敷通、西代通		0517	長田	0:45:00	0:48:40
18	08	大谷町		0517	長田	0:48:40	0:52:10
18	09	大谷町から長田区市街地を望む		0517	長田	0:52:10	0:53:10
18	10	御影塚町2		0523	東灘	0:53:10	0:53:50
18	11	八幡商店街、JR六甲道		0523	灘	0:53:50	0:56:00
18	12	JR六甲道から三宮駅まで		0523	灘	0:56:00	0:59:00
18	13	三宮駅前		0523	中央	0:59:00	1:00:00
18	14	旧居留地付近		0523	中央	1:00:00	1:00:30
18	15	三角市場		0523	中央	1:00:30	1:02:00
18	16	兵庫埠頭	がんばろうインタビュー	0524	兵庫	1:02:00	1:04:40
18	17	第4突堤	燕京号	0524	中央	1:04:40	1:12:00
18	18	市長IMFメッセージビデオ		0524	中央	1:12:00	1:16:00

18	19	神戸港の復旧状況	0527	中央	1:16:00	1:17:00
18	20	應取教会、FMユーマン がんばろう神戸	0527	長田	1:17:00	1:34:30
18	21	FMヨボセヨ がんばろう神戸	0529	中央	1:34:30	1:41:10
18	22	岡本4丁目 住吉台	0601	東灘	1:41:10	1:44:20
18	23	花山台 がんばろうインタビュー	0601	北	1:44:20	1:54:30
18	24	神戸港の復旧状況 本庁より	0602	中央	1:54:30	1:55:20
18	25	市立中央体育館 がんばろうインタビュー	0606	中央	1:55:20	

No	映像記録	月日	地区	開始	終了
19	01 市立中央体育館 がんばろうインタビュー	0606	中央	0:00:00	0:00:34
19	02 市立洞川教育キャンプ場 淡河中学校	0606	北	0:00:34	0:02:50
19	03 しあわせのむら野外活動センター	0606	北	0:02:50	0:03:43
19	04 ポートアイランドスポーツセンタープール	0606	中央	0:03:43	0:04:24
19	05 日本テレビネオハイパーキッズ収録風景	0608	中央	0:04:24	0:07:40
19	06 應取商店街仮設店舗	0610	長田	0:07:40	0:09:20
19	07 松野仮設店舗	0610	長田	0:09:20	0:11:20
19	08 西代歩道橋上から望む	0610	長田	0:11:20	0:12:30
19	09 大正筋商店街	0610	長田	0:12:30	0:13:20
19	10 復興元気村パラールオープン	0610	長田	0:13:20	0:25:10
19	11 若松町4	0610	長田	0:25:10	0:25:50
19	12 魚崎北町1	0612	東灘	0:25:50	0:26:00
19	13 御影北町1 がんばろう神戸	0612	東灘	0:26:00	0:48:50
19	14 がんばろう神戸 神戸マイスター	0612	灘	0:48:50	0:50:00
19	15 がんばろう神戸 垂水漁港	0621	垂水	0:50:00	1:05:00
19	16 漁業デー	0621	垂水	1:05:00	1:07:50
19	17 栽培漁業	0621	垂水	1:07:50	1:10:40
19	18 神戸市復興計画審議会	0626	中央	1:10:40	1:33:50
19	19 神戸住宅復興メッセ	0629	中央	1:33:50	1:48:50
19	20 三宮歩道橋上から	0630	中央	1:48:50	1:49:50
19	21 住吉川復旧工事	0630	東灘	1:49:50	1:50:45
19	22 魚崎北町2 魚崎小学校	0630	東灘	1:50:45	1:51:40
19	23 阪神電車魚崎駅から三宮まで	0630	東灘	1:51:40	1:56:00
19	24 三宮駅北側付近	0630	中央	1:56:00	1:56:50
19	25 鹿の子台仮設住宅	0701	北	1:56:50	2:01:00
19	26 鹿の子台仮設住宅 市民インタビュー	0701	北	2:01:00	

No	映像記録	月日	地区	開始	終了
20	01 鹿の子台仮設住宅 市民インタビュー	0701	北	0:00:00	0:02:00
20	02 鹿の子台ボランティアバンビネット事務局	0701	北	0:02:00	0:04:00
20	03 ボランティアの仮設住宅訪問	0701	北	0:04:00	0:10:30
20	04 バンビネットボランティアインタビュー	0701	北	0:10:30	0:16:50
20	05 そま谷山腹修復工事	0705	灘	0:16:50	0:18:10
20	06 鶴甲5長寿園裏手の土砂くずれ現場	0705	灘	0:18:10	0:19:00
20	07 鴨子原3 赤塚橋	0705	東灘	0:19:00	0:22:00
20	08 岡本4	0705	東灘	0:22:00	0:23:00

20 09	テレビによる避難勧告放送	0706	中央	0:23:00	0:24:50
20 10	埋蔵文化財センターにおける市立博物館特別展	0706	西	0:24:50	0:33:20
20 11	市立博物館の被害状況	0706	中央	0:33:20	0:44:30
20 12	テレビによる避難勧告解除ニュース	0706	中央	0:44:30	0:45:00
20 13	K I M E C委員会	0706	中央	0:45:00	0:45:50
20 14	ハーバーランドの夜景	0706	中央	0:45:50	0:47:40
20 15	神戸外大におけるインターネットシンポジウム	0707	西	0:47:40	1:09:35
20 16	メリケンパークオリエンタルホテルのオープン	0707	中央	1:09:35	1:11:35
20 17	メリケンパーク公園	0710	中央	1:11:35	1:14:00
20 18	グリーンスタジアムのオリックス	0711	西	1:14:00	1:26:55
20 19	インターネットボランティア	0711	中央	1:26:55	1:33:20
20 20	セイコー共同作業所	0713	長田	1:33:20	1:56:45
20 21	本山第2小学校の国際理解度教育	0713	東灘	1:56:45	

No	映像記録	月日	地区	開始	終了
21 01	がんばろう行政インタビュー保健体育課長	0713	中央	0:00:00	0:07:30
21 02	OLD神戸北野フェスタ	0715	中央	0:07:30	0:12:20
21 03	がんばろう神戸インタビュー	0715	中央	0:12:20	0:18:30
21 04	北野フェスタ	0715	中央	0:18:30	0:20:30
21 05	北野町界限のにぎわい	0715	中央	0:20:30	0:23:40
21 06	がんばろう神戸インタビュー	0715	中央	0:23:40	0:59:00
21 07	北野フェスタのインターネット端末	0715	中央	0:59:00	1:08:30
21 08	鷹取教会のFMわいわい前夜祭	0716	須磨	1:08:30	1:17:00
21 09	鷹取商店街	0716	須磨	1:17:00	1:17:50
21 10	震災より半年たった山陽電鉄月見山駅周辺	0717	須磨	1:17:50	1:18:30
21 11	戸政町、西須磨小学校付近、妙法寺川公園	0717	須磨	1:18:30	1:24:00
21 12	板宿駅、戎町、神宿商店街、松野通、御屋敷通	0717	長田	1:24:00	1:33:00
21 13	西代通	0717	長田	1:33:00	1:36:10
21 14	J R新長田駅	0717	長田	1:36:10	1:39:30
21 15	上沢通、湊川公園	0717	兵庫	1:39:30	1:40:15
21 16	栄町通	0717	中央	1:40:15	1:43:40
21 17	三宮センター街、三宮歩道橋上	0717	中央	1:43:40	1:47:00
21 18	市役所代替バス	0717	中央	1:47:00	1:50:50
21 19	篠原通、宮前通	0718	灘	1:50:50	1:59:00
21 20	大石南町3	0718	灘	1:59:00	2:06:40
21 21	御影木町大黒正宗	0719	東灘	2:06:40	2:07:50
21 22	御影塚町泉正宗	0719	東灘	2:07:50	2:14:00
21 23	福寿酒造	0719	東灘	2:14:00	2:20:00
21 24	東灘区ボランティアセンターの活動	0720	東灘	2:20:00	2:24:30
21 25	茶話やかテント 奥池公園	0720	東灘	2:24:30	

No	映像記録	月日	地区	開始	終了
22 01	茶話やかテント 奥池公園	0720	東灘	0:00:00	0:04:30
22 02	阪神高速道路復旧工事	0720	中央	0:04:30	0:08:30
22 03	岩屋交差点道路復旧工事	0720	灘	0:08:30	0:09:10

No	映像記録	月日	地区	開始	終了
22 04	高校女子サッカーチーム (須磨高校)	0725	須磨	0:09:10	0:10:10
22 05	高校女子サッカーチーム (啓明女学院)	0725	須磨	0:10:10	0:21:10
22 06	市営住宅の建設進む	0726	西	0:21:10	0:37:10
22 07	西神第2住宅団地内仮設住宅	0726	西	0:37:10	0:38:10
22 08	復興計画について (インタビュー)	0726	中央	0:38:10	0:38:50
22 09	神戸商工貿易センタービルより市内展望	0726	中央	0:38:50	1:17:10
22 10	復興計画について (インタビュー)	0726	中央	1:17:10	1:22:00
22 11	六甲ケーブル運転再開	0801	灘	1:22:00	1:33:00
22 12	六甲山牧場	0801	灘	1:33:00	1:38:30
22 13	ホールズオブホールズ六甲	0801	灘	1:38:30	1:46:00
22 14	六甲高山植物園	0801	灘	1:46:00	1:52:10
22 15	レクリエーションに関するコメント	0801	灘	1:52:10	1:53:20
22 16	ケミカル工場	0802	長田	1:53:20	1:54:10
22 17	神戸ケミカルシューズ組合理事長インタビュー	0802	長田	1:54:10	1:58:10

No	映像記録	月日	地区	開始	終了
23 01	神戸ケミカルシューズ組合理事長インタビュー	0802	長田	0:00:00	0:01:10
23 02	ポートアイランド北公園の復旧状況	0802	中央	0:01:10	0:04:30
23 03	復興計画2 がんばろうインタビュー	0802	中央	0:04:30	0:26:20
23 04	北公園先での浚渫作業	0802	中央	0:26:20	0:27:35
23 05	JR三宮駅前、新聞会館解体工事	0802	中央	0:27:35	0:29:20
23 06	久米郡中央町より長田区役所へ笹の贈呈	0803	長田	0:29:20	0:30:30
23 07	ハーバーランドでのコンサート	0803	長田	0:30:30	0:35:50
23 08	寺池公園、魚崎北町、六甲アイランドの代替バス	0808	東灘	0:35:50	0:38:30
23 09	全国高校女子サッカー大会 須磨高校	0809	北	0:38:30	0:45:00
23 10	復興計画3 がんばろうインタビュー	0810	中央	0:45:00	0:51:30
23 11	復興計画についての市民へのインタビュー	0810	中央	0:51:30	1:01:00
23 12	復興計画についての留学生へのインタビュー	0810	西	1:01:00	1:22:55
23 13	家族ふれあいキャンプ	0812	北	1:22:55	1:34:20
23 14	ふれあいキャンプリーダー	0812	北	1:34:20	1:36:10
23 15	山田中学校教員インタビュー	0812	北	1:36:10	1:56:30
23 16	フロイドリーブ社長インタビュー	0815	中央	1:56:30	

② 兵庫県南部地震被災記録（写真）

N o	日付	場 所	N o	日付	場 所
001	0117	中央区、ポートアイランド	053	0125	中央区
002	0117	中央区	054	0125	中央区、兵庫区
003	0117	中央区	055	0126	東灘区
004	0117	中央区	056	0126	中央区、東灘区
005	0117	中央区、兵庫区	057	0126	長田区～垂水区
006	0117	灘区	058	0126	
007	0117	中央区	059	0126	中央区～垂水区
008	0117	灘区～中央区	060	0126	
009	0117		061	0126	兵庫区
010	0117	兵庫区、中央区	062	0126	東灘区、中央区
	0118		063	0126	長田区、兵庫区
011	0118	中央区、長田区、須磨区	064	0126	長田区、須磨区
012	0118	兵庫区、長田区	065	0126	中央区～東灘区
013	0118	中央区	066	0127	須磨区～西区
014	0119	兵庫区、中央区	067	0127	垂水区～長田区
015	0118	須磨区、長田区	068	0127	兵庫区、長田区
016	0118	中央区	069	0127	
017	0118	兵庫区、東灘区	070	0127	東灘区
018	0118	中央区、灘区（コベルコ会館、ナグシ ン本舗）脇浜公園、神綱体育館	071	0127	東灘区
			072	0128	
019	0118	中央区（そごう、三宮ビル西館、三光 ビル、太平ビル、三宮ビル東館、他）	073	0128	須磨区、兵庫区
			074	0128	
020	0118	灘区、中央区	075	0128	中央区、東灘区
021	0118	中央区	076	0128	須磨区～中央区
022	0118	東灘区	077	0128	
023	0118	長田区	078	0128	東灘区、灘区
024	0118	須磨区、長田区	079	0128	
025	0118		080	0128	長田区
026	0118	長田区	081	0128	中央区
027	0118		082	0129	中央区、兵庫区
028	0118	兵庫区、須磨区	083	0127	中央区、灘区、東灘区
029	0118	灘区	084	0130	灘区、中央区
	0119	中央区、須磨区、長田区	085	0130	中央区、大安亭市場
030			086	0127	東灘区～中央区 天皇、皇后行啓
031	0119	長田区	087	0201	中央区、三宮周辺
032	0119	長田区、兵庫区	088	0201	中央区、異人館
033	0119		089	0201	
034	0119		090	0202	森南地区
035	0119	灘区	091	0204	六甲道地区
036			092	0206	交通センタービルとさんちか
037	0120	中央区	093	0206	東遊園地と三宮センター街
038	0120	東灘区、灘区	094	0206	東遊園地と南京町
039	0120	東灘区、灘区	095	0206	中央区、元町商店街
040	0120	中央区	095A	0207	元町商店街
041	0120	兵庫区、長田区、中央区	096	0207	兵庫高、地下鉄、三宮駅内、中央区

No	日付	場	所	No	日付	場	所
042	0121	兵庫区		097	0208	デュオ神戸、ハーバーランド	
043	0121	長田区、兵庫区		098	0208	ハーバーランド、神戸駅	
044	0121	中央区、空撮（中央区、東灘区）		099	0208	メトロ神戸、王子動物園、水道筋	
045	0121	中央区、空撮（灘区）		100	0209	西郷小学校、王子動物園	
046				101	0209	灘、西郷小学校、ハンター邸	
047				102	0210	水族園、ラジオ関西	
048	0123	中央区（本部）、東灘区～須磨区）		103	0210	中央区、本庁2号館	
049				104	0210	中央区、六甲アイランド	
050	0123			105	0212	六甲アイランド、神戸元気村	
051	0125	中央区		106	0212	六甲アイランド、神戸元気村	
052	0125	中央区		107	0212	神戸元気村、灘、生田川、市住	

兵庫県南部地震被災記録

N O	日付	場 所	N O	日付	場 所
108	0213	神戸商業、魚崎中学校	151	0324	小学校卒業式
109	0213	中央区(夜)	152	0324	小学校卒業式
110	0214	市長現地視察		0325	神戸港めぐり市民招待
111	0214	市長現地視察	153	0326	神戸市防災会議 本部
112	0214	市長現地視察、長田中央小売市場、市住、消防署	154	0326	自衛隊作業風景
113	0214	森南地区、中央卸売市場	155	0326	住民検診 城崎炊きだし
114	0215	仮設入居、中央卸売市場	156	0328	市役所、本部
115	0216	ポートアイランド	157	0329	モザイク夜景
116	0216	K CAT、中央区	158	0330	神戸市花の品評会
117	0217	布引ハーブ園、市が原		0331	地下鉄全線開通、上沢駅
118	0217	市が原	159	0401	J R全線開通、六甲道駅
119	0219	摩耶山	160	0402	神戸製鋼所第3高炉再火入れ式
120	0220	本山南小、三宮、国際課	161	0403	被災市民等と市長の懇談会
121	0220	中央区	162	0403	被災市民等と市長の懇談会
	0221	漫才師、落語家による避難所での講演	163	0406	真野地区
122	0222	がんばろう神戸っ子、垂水区、星が丘	164	0407	全国からの励ましの手紙
	0223	西市民病院移転	165	0401	車両規制変更
	0226	皇太子、天皇行啓	~10		稗田公園、ダンロップ、西岡本
123	0226	若林公園、リメンバー 神戸アートパフォーマンス	166	0411	さくら、苔谷、会下山公園
124	0226	リメンバー 神戸アートパフォーマンス	167	0411	入学式、本山南小、エマージェンシーハウス
	~01	板宿周辺	A	0411	入学式、烏帽子中
125	0227	簡易給食開始	168	0413	横浜市長、マレーシア 大使市長表敬
126	0227	縦覧	169	0413	マレーシア 大使、金大中市長表敬
	~02	学用品受入れセンター	170	0413	金大中、横山ノック市長表敬
127	0301	神戸地下街オープン、板宿周辺			臨時神戸市在住外国人問題懇話会
128	0303	貴乃花来神	171	0414	イチローに神戸市スポーツ特別表彰記念
129	0303	貴乃花来神、合同慰霊祭	~17		品贈呈、ポートライナー 修復工事
130	0305	神戸市合同慰霊祭	172	0418	李振東中国建設部副部長表敬
131	0305	神戸市合同慰霊祭	~19		黄世明中日友好協会副会長表敬
132	0305	神戸市合同慰霊祭	173	0419	黄世明中日友好協会副会長表敬
133	0305	神戸市合同慰霊祭	A	0420	被災企業用仮設賃貸工場 ケミカル
134	0305	神戸市合同慰霊祭	174	0421	会下山公園、鹿の子台仮設
135	0305	神戸市合同慰霊祭	175	0422	第1回神戸市復興計画審議会
136	0305	神戸市合同慰霊祭	176	0426	自衛隊感謝状贈呈
137	0306	地下鉄三宮駅内、長田、中央	177	0427	自衛隊への感謝のつどい
138	0305	神戸市合同慰霊祭	178	0427	自衛隊への感謝のつどい
	0311	プレハブ臨時教室で授業参観	179	0427	自衛隊への感謝のつどい
139	0311	プレハブ臨時教室で授業参観	180	0427	長田区、県民のつどい、兵馬備入魂式、インフォメーションオープン
140	0308	長田区、灘区、	181	0428	教育委員会会議、須磨海浜水族園
	0312	南京町で復活宣言	182	0430	リオ神戸、阪神大震災チャリティマッチ
141	0312	南京町で復活宣言	183	0430	阪神大震災チャリティマッチ
142	0313	阪急三宮まで開通	184	0501	藤田朋子市長表敬
143	0313	がんばろう神戸っ子 第2弾	185	0505	神戸元町復興ウィーク
	0315	市長ヘチョコレート さくら銀行前弁当屋			愛する神戸ワイン& ビーフまつり

No	日付	場	所	No	日付	場	所
144	0319	青い砂、ハーブ園無料招待		185A	0505	愛する神戸ワイン& ビーフまつり	
	0320	ガントリークレーン荷設開始		186	0507	長田マダン	
145	0320	ガントリークレーン荷設開始		187	0507	JFL開幕、	
	0320	六甲アイランド仮設建設				ビッセル神戸VSNEC山形	
146	0321	おいあつまれ神戸っ子フェスタ		188	0508	六甲山落石、三宮センター街	
147	0321	菊水春の唱の会		189	0509	空撮 東灘～長田	
148	0321	菊水春の唱の会		190	0508	消防基本計画答申(8日)	
149	0321	おいあつまれ神戸っ子フェスタ				新神戸駅	
	0323	スケッチ展、自衛隊作業風景		191	0510	新神戸駅、イラン大使表敬	
150	0323	JR、自衛隊作業風景		192	0511	神戸市文化指針提言、	
		小学校卒業式		～12		バクスター市長表敬	

兵庫県南部地震被災記録

N o	日付	場 所	N o	日付	場 所
193	0512	バクスター市長表敬	242	0720	市役所 2号館
194	0512	モザイク	243	0720	市役所2 号館
195	0515	東京ディズニーランド神戸訪問	244	0720	布引ハーブ園 神戸みなと夏まつり
196	0509 ～19	空撮 中央～東灘 ポートアイランド ガントリークレーン荷設開始	245	0720	神戸みなと夏まつり
197	0519 ～21	長田祭復活祭 フィンランド大使表敬	246	0720	神戸みなと夏まつり
198	0520	長田祭復活祭、神戸五月まつり	247	0722	神戸みなと夏まつり
199	0521	神戸五月まつり	248	0722	神戸みなと夏まつり
200	0521	神戸五月まつり	249	0722	神戸みなと夏まつり
201	0522	市民福祉振興プラン意見具申 しあわせの村入村者1000万人	250	0722	神戸みなと夏まつり
202	0523	KOBE MESSE 9 5 オーストリア大使表敬	251	0724	空撮 兵庫区～西区
203	0525	菅原市場オープン、常陸宮両陛下	252	0724	空撮 西 区～中央区
204	0526	ポーランド大使表敬 地震防災対策シンポジウム	253	0724	空撮 中央区～東灘区
205	0527	防災器展示会、感謝状贈呈式	254	0724	空撮 東灘区～中央区
206	0528	六甲アイランド復興フェスティバル	255	0724	阪神大震災復興チャリティドリームゲーム
207			256	0724	阪神大震災復興チャリティドリームゲーム
208	0531	JOC会長古橋広之進氏表敬	257	0724	阪神大震災復興チャリティドリームゲーム
209	0601	中央体育館無料開放、灘区岩屋道路	258	0725	市民と市長のふれあいトーク
210	0602	ビッセル永島初練習、六甲山落石 貿易センタービルから	259	0725	市民と市長のふれあいトーク
211	0606	サントリーレディス オープン95 消防車寄贈	260	0731	ポートライナー全線開通
212	0606	日本サッカー表敬、仮設道路	261	0803	市役所 2号館工事開始
213	0609	関西復興サミット	0803		天津京劇芸術団公演
214	0612	阪急全線開通	262	0803	天津京劇芸術団公演
215	0612	昼市再開	0803		ポートライナー橋脚
216	0612	復興元気村バザール 神戸市防災会議	263	0801	本格復旧バース第 1号供用開始
217	0616	市民と市長のふれあいトーク・須磨区	0804		六甲山サマーミュージックフェスティバル
218	0616	日本丸	264	0804	六甲山サマーミュージックフェスティバル
219	0620	明石海峡大橋	265	0807	山陽自動車道三木JT起工式
220	0622	日本病院学会、神戸・復興メッセ	0809		市民と市長のふれあいトーク
221	0626	阪神電車全線開通	266	0809	市民と市長のふれあいトーク
222	0626	第 3回神戸市復興計画 審議会	267	0810	藤原台第 1ふれあいセンター
	0629	第 3回神戸市復興計画 同答申	268	0810	鹿の子台地区へバス延伸
223	0630	神戸市復興計画策定 東灘区山麓部	0812		日本をすくえ 9 5
224	0705	東灘区山麓部	269	0812	日本をすくえ 9 5
225	0705	東灘区山麓部 テレビ	270	0812	日本をすくえ 9 5
226	0709	三宮センター街	271	0812	日本をすくえ 9 5
227	0709	三宮センター街	272	0812	日本をすくえ 9 5
228	0709	三宮センター街	273	0812	日本をすくえ 9 5
229	0712	中央区、旗、あじさいネット	274	0812	日本をすくえ 9 5
230	0712	夜の荷駅 RC 4	275	0812	日本をすくえ 9 5
			276	0813	神戸高速鉄道全線開通
			277	0815	精霊送り(北区)
			278	0816	摩耶山 夜景
			279	0817	グリーンスタジアム
			280	0822	WHO神戸センター 設立に関する覚書調印

N o	日付	場	所	N o	日付	場	所
231	0712	夜の荷駅	R C 4	281	0823	六甲ライナー	全線開通
232	0712	夜の荷駅	R C 4	282	0823	六甲ライナー	全線開通
233	0713	市民と市長のふれあいトーク		283	0823	六甲ライナー	全線開通
234	0713	市民と市長のふれあいトーク		284	0826	しあわせの村	野外活動ゾーン
235	0716	市政セミナー		285	0827	95STUDENT JAZZ FESTIVAL	
236	0716	OLD神戸、北野フェスタ		286	0827	俺らだけのヒットパレードV	
237	0717	六甲ライナー代替バス乗り場		287	0827	ドリカムワンダーランド	
238	0720	市役所	2号館	0901		市役所	
239	0720	市役所	2号館	288	0828	国際大学スポーツ連盟表敬	
240	0720	市役所	2号館	289	0831	ミヤコ蝶々表敬	
241	0720	市役所	2号館	290	0906	市民と市長のふれあいトーク	

兵庫県南部地震被災記録

N o	日付	場 所	N o	日付	場 所
291	0906	市民と市長のふれあいトーク	1103		スポーツフェスティバル こうべ95
292	0907	全市防災訓練	342	1103	スポーツフェスティバル こうべ95
293	0907	全市防災訓練	1105		ハーバーハイウェイ一部通行再開
294	0907	全市防災訓練	343	1105	オリックス優勝パレード
295	0907	全市防災訓練	344	1105	オリックス優勝パレード
296	0908	神戸復興住宅展 KOBE INTER HOME 95	345	1106	西市民病院新館再開式 市役所第2庁舎復旧工事現場壁画
297	0908	神戸海洋博物館 300万人達成	346	1107	第8回土地区画整理並びに都市開発 に関する国際セミナー
	0913	グリーンスタジアム神戸			シロオリックスめいぐるみ
298	0912	保健婦の仮設住宅訪問			
299	0914	阪神淡路地域復興国際フォーラム	347	1112	95 KOBE六甲全山縦走大会
300	0914	オリックス関連	348	1112	95 KOBE六甲全山縦走大会
301	0914	オリックス関連	349	1112	美緑花キャンペーン
302	0914	オリックス関連	350	1112	紅葉 森林植物園 瑞宝寺公園
303	0914	オリックス関連	351	1113	六甲アイランド仮設棧橋埠頭供用開始 式典
304	0914	オリックス関連			
305	0914	オリックス関連	352	1113	六甲アイランド仮設棧橋埠頭供用開始 式典
306	0917	神戸国際陸上競技大会			
307	0918	神戸港復興フェスタ	353	1115	フォレスト六甲グラウンドオープン
308	0917	オリックス関連	354	1116	神戸ファッションコンテスト95
309	0918	オリックス関連	355	1116	神戸ファッションコンテスト95
310	0926	オリックス関連	356	1119	神戸復興住宅メッセ第2・3会場
311	0920	市民と市長のふれあいトーク	357	1122	紅葉 瑞宝寺公園、渦森台 中南町2丁目、住吉南町
312	0920	市民と市長のふれあいトーク			
313	0924	JFL	358	1124	紅葉 御影中町4丁目、中島公園
		ビッセル神戸VS京都パープルサンガ	359	1124	紅葉 須磨中島公園 ひよどり台
314	0926	オリックススポーツ特別賞	1125		イトーピア神戸住吉総会
315	0926	オリックス関連	360	1125	オリックスブルーウェーブ市長表敬 イトーピア神戸住吉総会
316	0926	オリックス関連			
317	0928	市役所解体	361	1125	イトーピア神戸住吉総会
318	0928	長田・建物にペイント	362	1126	関西社会人ラグビーA リーグ ワールド対神戸製鋼
319	1001	東加古川仮設住宅			
320	1001	東加古川仮設住宅	363	1126	ワールド対神戸製鋼
321	1006	消防団長と市長の懇談会	364	1126	ワールド対神戸製鋼
322	1011	垂水保健所午後の集い新多聞仮設住宅	365	1128	INTERNET WAVE95
323	1011	垂水保健所午後の集い新多聞仮設住宅	366		復興計画シンボルプロジェクト 天津市長
324	1014	砂の造形			
325	1014	95朝日ソーラーカーラリーIN神戸	367	1129	オリックスがんばろう神戸の集い
326	1015	王子動物園 シロオリックス	368	1129	オリックスがんばろう神戸の集い
327	1017	神戸製鋼所ラグビー部 神戸市スポーツ特別賞表彰	369	1130	市民と市長のふれあいトーク 灘区 市民と市長のふれあいトーク 灘区
328	1018	市民と市長のふれあいトーク	370	1130	
329	1018	市民と市長のふれあいトーク	371	1202	白鶴酒造
330	1018	市民と市長のふれあいトーク	372	1202	白鶴酒造 神戸レンガプロジェクト
331	1014	KOBE JAZZ STREET 六甲有馬ロープウェー	373	1202	神戸レンガプロジェクト
			374	1203	新聞・通信、テレビニュース報道展

N o	日付	場	所	N o	日付	場	所
332	1019	六甲有馬ロープウェー	市役所	375	1203	新聞・通信、テレビニュース報道展	
333	1021	日本シリーズ開幕戦		376	1203	新聞・通信、テレビニュース報道展	
334	1021	日本シリーズ開幕戦		377	1206	神戸国際会館	
	1022	ビッセル神戸ホーム最終戦				ハーバーランドプラザ落成	
335	1022	ビッセル神戸ホーム最終戦		378	1206	神戸国際会館	
336	1024	神戸和菓子展、花時計				ハーバーランドプラザ落成	
337	1031	神戸洋菓子パラダイス		379	1206	夜間巡回型ホームヘルプサービス	
338	1031	神戸洋菓子パラダイス	花時計	～07		鷹取東復興まちづくり協議会	
339	1103	ハイカラ博		380	1207	鷹取東復興まちづくり協議会	
340	1103	ハイカラ博、神戸ファッションフェスティバル				神戸国際会館	
341	1103	神戸ファッションフェスティバル				ハーバーランドプラザ落成	

兵庫県南部地震被災記録

N o	日付	場	所	N o	日付	場	所
381	1207	日本丸・海王丸ランデブー		418	0117	東灘区	よみがえれ復興まつり
382	1207	日本丸・海王丸ランデブー		419	0117	東灘区	よみがえれ復興まつり
383	1208	空撮	中央 ～ 東灘	420	0117	東灘区	よみがえれ復興まつり
384	1208	空撮	中央 ～ 垂水	421	0117	東灘区	よみがえれ復興まつり
385	1208	空撮	垂水	422	0117	灘区	
386	1208	空撮	須磨 ～ 灘	423	0117	灘区	
387	1208	空撮	中央 ～ 東灘	424	0117	灘区	
388	1209	新聞・通信、テレビニュース報道展		425	0117	中央区	
		千羽鶴	姉妹都市手紙	426	0117	中央区	
389	1215	神戸ルミナリエ		427	0117	中央区	
390	1215	神戸ルミナリエ		428	0117	中央区	
	16	北野坂イルミネーション		429	0117	兵庫区、長田区	
	17	北野ルミナリエ		430	0117	兵庫区、長田区	
391	1217	アジア防災政策会議		431	0117	兵庫区、	
392	1217	アジア防災政策会議		432	0117	兵庫区、長田区	
393	1218	神戸ルミナリエ		433	0117	兵庫区、	
394	1221	福寿酒造、甲南、西岡本		434	0117	兵庫区、	
395	1222	新港第 4突堤		435	0117	兵庫区、 湊川公園	
		ケミカルシューズ縫製教室		436	0117	長田区	
396	1222	ケミカルシューズ縫製教室		437	0117	長田区	
		新長田周辺		438	0117	長田区、須磨区	
397	1222	J R 新長田南、福寿酒造、菅原		439	0117	長田区	
398	1222	ポートアイランド第 3 仮設		440	0117	長田区、兵庫区	
		ふれあいセンター	燕京号	441	0117	長田区	
399	1221	巨大マイケル・ジャクソン像	来神				
		神戸ルミナリエ					
400	1225	神戸ルミナリエ					
401	1225	神戸ルミナリエ					
402	1225	御蔵	みくら作業所				
403	1225	御旅センター市場					
		キャナルタウン兵庫					
404	1226	ポートアイランド第 2 仮設	もちつき				
405	1226	ポートアイランド第 2 仮設	もちつき				
406	1227	北野、三宮					
407	1227	灘区、福寿酒造					
408	1229	西神第 6 仮設	もちつき				
409	1229	北野町界限					
410	0117	東灘区	崖崩れ現場、渦森橋付近				
411	0117	東灘区	六甲アイランド				
412	0117	東灘区	六甲アイランド本山市営住宅				
413	0117	東灘区	阪神高速道路				
414	0117	東灘区	阪神高速道路				
415	0117	東灘区					
416	0117	東灘区					
417	0117	東灘区	よみがえれ復興まつり				

最後に、本事業の構築にあたり協力をいただいた関係機関の名称等を記載しておく。

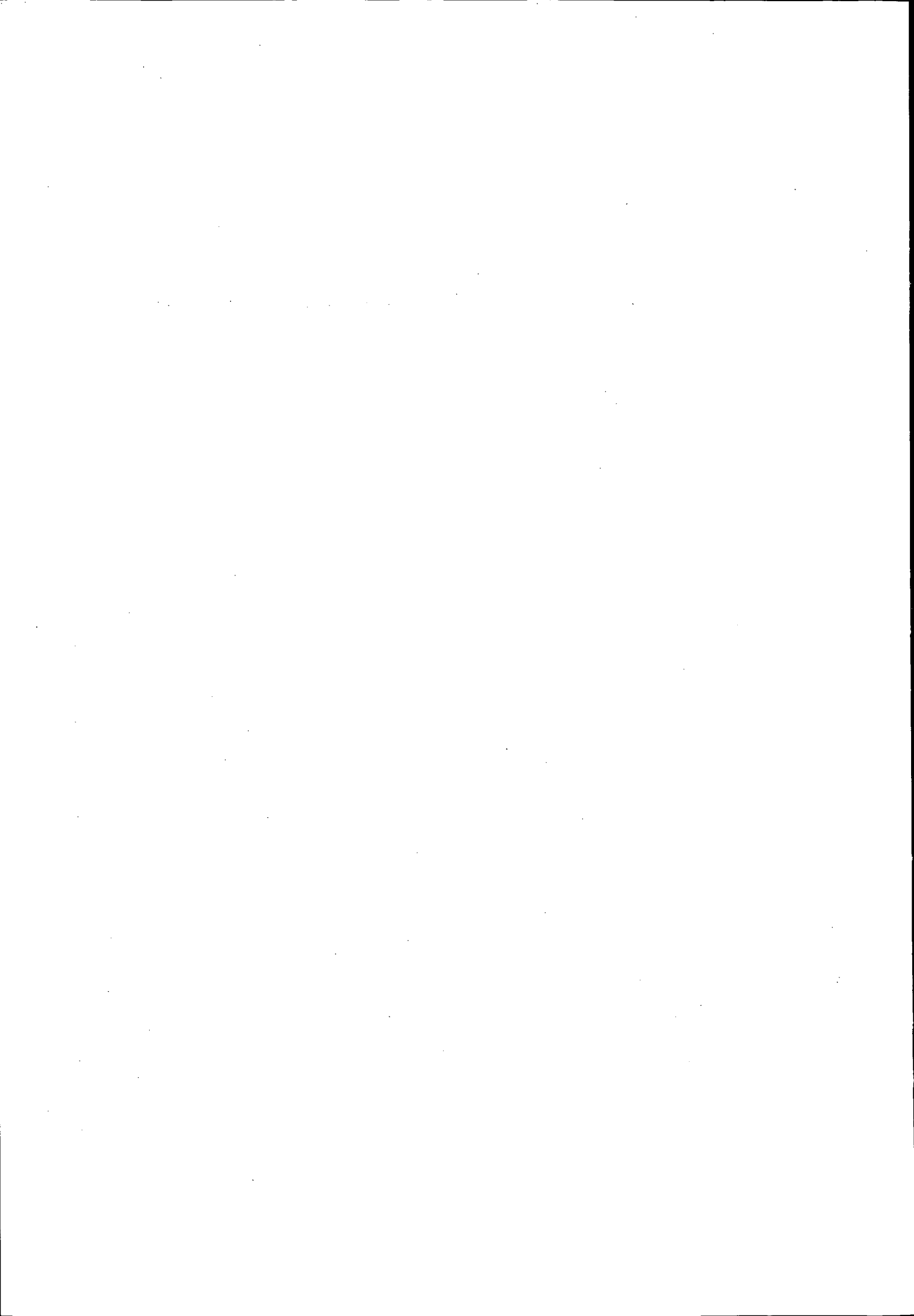
神戸市役所 企画調整局 調査課
神戸市役所 市長室 広報相談部 広報課
神戸市役所 市長室 広報相談部 広聴課
神戸市役所 長田区役所
神戸市役所 交通局
神戸大学 工学部
神戸市外国語大学
神戸日本電気ソフトウェア株式会社
日本電気株式会社
松下電器産業株式会社
神戸市外国語大学サークル電腦
株式会社 アドゲイン

神戸市外国語大学図書館主査

芝 勝 徳

阪神・淡路大地震情報デジタル・アーカイブ研究会書記

矢 部 由紀子



—— 禁 無 断 転 載 ——

平成8年3月発行

発 行 財団法人 データベース振興センター
東京都港区浜松町2丁目4番1号
世界貿易センタービル7階
TEL 03-3459-8581

委 託 先 神戸マルチメディア・インターネット協議会
神戸市中央区加納町6丁目5-1
神戸市役所企画調整局調整部調査課内
TEL 078-322-5042

製作・印刷 株式会社 アドゲイン
神戸市中央区江戸町95番地
リクルート神戸ビル7階
TEL 078-334-0868 (代)

